

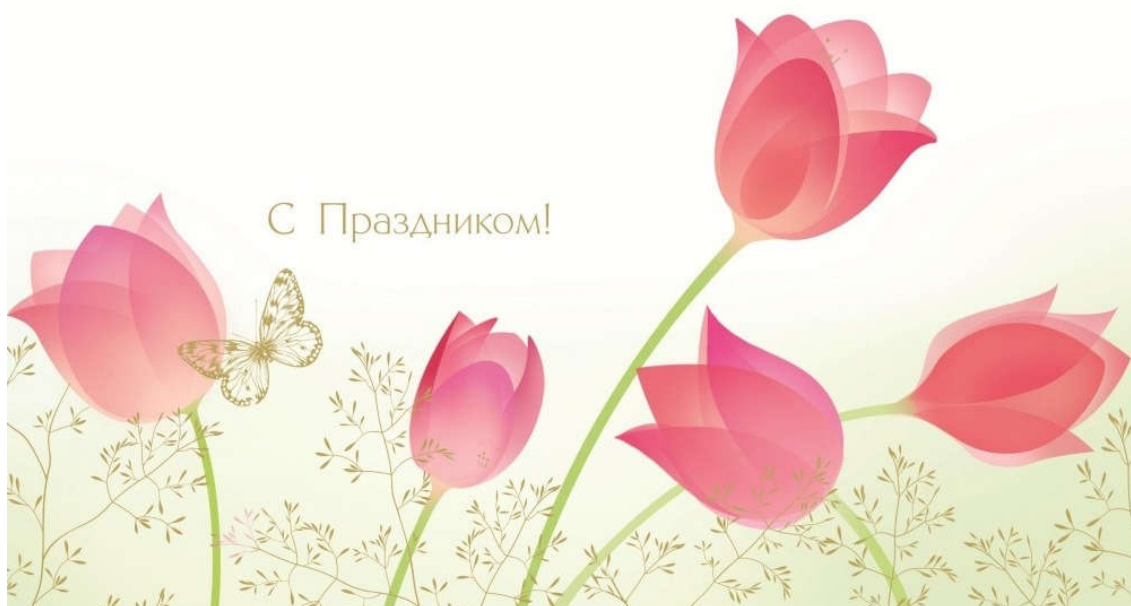


# НАЛОГОВЫЕ ВЕСТИ

ЗАКОНОДАТЕЛЬСТВО И КОММЕНТАРИИ ДЛЯ БУХГАЛТЕРА

№ 3  
Март 2017

## Уважаемые женщины!



Сердечно поздравляем Вас с праздником Весны – **Днем 8 Марта!!!**

Этот праздник весны - праздник красоты и очарования, это ваш праздник, милые женщины. С женщиной связаны вечные ценности - тепло семейного очага, детский смех, нежность и забота.

Всё, к чему прикасается женщина, несет особый отпечаток любви и доброты. Вы делаете нашу жизнь яркой и многогранной, вдохновляете на осуществление грандиозных проектов, на новые решения. Ваше присутствие заставляет нас, мужчин, двигаться вперед, совершенствоваться.

Не только как матери и жены, но и как руководители, предприниматели, врачи, учителя - женщины сегодня принимают самое активное участие во всех сферах жизни, внося неоценимый вклад в социально-экономическое развитие нашей страны. И какой бы деятельностью на благо общества вы не занимались, ваша благотворная энергия всегда направлена на созидание.

Позвольте поблагодарить вас, милые женщины, за терпение, понимание, душевную щедрость. Пусть в вашей жизни будет как можно меньше огорчений и тревог! Счастья вам, доброго здоровья, благополучия, вечной молодости.

*Коллектив УФНС России по Орловской области  
Коллектив редакции журнала Бухгалтер-Дока*

☀  
**СОДЕРЖАНИЕ:**

В ОРЛОВСКОМ УПРАВЛЕНИИ НАЛОГОВОЙ СЛУЖБЫ ПОДВЕЛИ ИТОГИ РАБОТЫ ЗА 2016 ГОД.....	3
ЗАДАТЬ ВОПРОСЫ ПО ТЕМЕ ДЕКЛАРАЦИОННОЙ КАМПАНИИ МОЖНО ПО ТЕЛЕФОНАМ «ГОРЯЧЕЙ ЛИНИИ» .....	5
ОРЛОВСКИЕ НАЛОГОВЫЕ ИНСПЕКЦИИ ПРИГЛАШАЮТ НА ДНИ ОТКРЫТЫХ ДВЕРЕЙ.....	6
ОБНОВЛЕНА ДЕКЛАРАЦИЯ ПО НДС.....	7
С 1 ФЕВРАЛЯ РЕГИСТРИРУЮТСЯ ТОЛЬКО ОНЛАЙН КАССЫ.....	8
ФОРМАТ ДЛЯ ПЕРЕДАЧИ ПО ТКС ПОЯСНЕНИЙ К ЭЛЕКТРОННОЙ ДЕКЛАРАЦИИ ПО НДС.....	9
ПОРЯДОК ПЕРЕНОСА УБЫТКОВ ПРИ РАСЧЕТЕ НАЛОГА НА ПРИБЫЛЬ .....	9
ПОРЯДОК ПРЕДСТАВЛЕНИЯ РАСЧЕТА ПО СТРАХОВЫМ ВЗНОСАМ МЕНЯЕТСЯ .....	10
РАЗЪЯСНЕН ПОРЯДОК ИСЧИСЛЕНИЯ СТРАХОВЫХ ВЗНОСОВ ИП НА ОБЩЕЙ СИСТЕМЕ НАЛОГООБЛОЖЕНИЯ .....	11
ОСОБЕННОСТИ ВОЗМЕЩЕНИЯ РАСХОДОВ НА ВЫПЛАТУ СТРАХОВОГО ОБЕСПЕЧЕНИЯ ПО ВРЕМЕННОЙ НЕТРУДОСПОСОБНОСТИ И МАТЕРИНСТВУ В 2017 ГОДУ .....	11
ФИЗИЧЕСКОЕ ЛИЦО МОЖЕТ ЗАЯВИТЬ В РЕГИСТРИРУЮЩИЙ ОРГАН О НЕДОСТОВЕРНОСТИ СВЕДЕНИЙ О НЕМ В ЕГРЮЛ.....	12
ФНС РОССИИ РАЗЪЯСНИЛА ПОРЯДОК ПРЕДСТАВЛЕНИЯ ДОКУМЕНТОВ ПРИ РЕОРГАНИЗАЦИИ ЮРИДИЧЕСКОГО ЛИЦА В ФОРМЕ ПРИСОЕДИНЕНИЯ .....	13
ПЕРЕДАЧА ИМУЩЕСТВА В КАЧЕСТВЕ ОТСТУПНОГО ДЛЯ ПОГАШЕНИЯ ОБЯЗАТЕЛЬСТВ ПО ДОГОВОРУ ЗАЙМА ОБЛАГАЕТСЯ НДС.....	14
ОПУБЛИКОВАНЫ КОНТРОЛЬНЫЕ СООТНОШЕНИЯ ПРОВЕРКИ РЕЕСТРОВ ДЛЯ ПОДТВЕРЖДЕНИЯ «НУЛЕВОЙ» СТАВКИ ПО НДС .....	15
НАЧАЛСЯ ЭКСПЕРИМЕНТ ПО МАРКИРОВКЕ ЛЕКАРСТВ .....	15
О ПОРЯДКЕ ПРИМЕНЕНИЯ ПОВЫШАЮЩИХ КОЭФФИЦИЕНТОВ ПРИ РАСЧЕТЕ ЗЕМЕЛЬНОГО НАЛОГА.....	16
О ПРЕДСТАВЛЕНИИ РАСЧЕТА ПО СТРАХОВЫМ ВЗНОСАМ ОБОСОБЛЕННЫМИ ПОДРАЗДЕЛЕНИЯМИ, СОЗДАННЫМИ РОССИЙСКИМИ ОРГАНИЗАЦИЯМИ В 2017 ГОДУ ...	17
ФНС РОССИИ РАЗЪЯСНИЛА ПОРЯДОК НАЛОГООБЛОЖЕНИЯ В СЛУЧАЕ ГИБЕЛИ ИЛИ РАЗРУШЕНИЯ ОБЪЕКТА НЕДВИЖИМОСТИ.....	18
КТО И В КАКИХ СЛУЧАЯХ ИМЕЕТ ПРАВО НА ВЫЧЕТ ПО ЗЕМЕЛЬНОМУ НАЛОГУ .....	19
СУММУ ТРАНСПОРТНОГО НАЛОГА МОЖНО УМЕНЬШИТЬ НА СУММУ ПЛАТЫ ЗА ВРЕД ДОРОГАМ .....	20
ФНС РОССИИ И БАНК РОССИИ РАСШИРИЛИ ВЗАИМОДЕЙСТВИЕ ПО ОБМЕНУ ИНФОРМАЦИЕЙ О НЕКРЕДИТНЫХ ФИНАНСОВЫХ ОРГАНИЗАЦИЯХ.....	21
ФНС РОССИИ ПЕРЕШЛА НА ИСПОЛЬЗОВАНИЕ КОДОВ ПО ОКВЭД В НОВОЙ РЕДАКЦИИ.....	22



**ПОДПИСКА журнала «Бухгалтер-Дока»!**

**В полугодовой комплект входит:**

- 12 журналов «Бухгалтер-Дока»
- 6 номеров «Налоговые вести - Орел»
- квартальные семинары по отчетности

**Заказ подписки по телефону: 8 (910) 303-04-30**

Материалы и номер подготовлены совместно с Пресс-службой УФНС России по Орловской области. Телефон: +7 (4862) 47-19-62. Распространение и подписка на журнал «Бухгалтер-Дока» и «Налоговые Вести» – Орел 8 (910) 303-04-30. Учредитель и главный редактор: Андрей Жарынский. Адрес редакции, издателя: 241035, г. Брянск, ул. Протасова, 1«А», оф. 415. Издательство «Бухгалтер-Дока». Телефон редакции: 8 (4832) 30-13-59. E-mail: info@b-doka.ru, [www.b-doka.ru](http://www.b-doka.ru)  
Дата выхода в свет 07.03.2017 г.

## **В ОРЛОВСКОМ УПРАВЛЕНИИ НАЛОГОВОЙ СЛУЖБЫ ПОДВЕЛИ ИТОГИ РАБОТЫ ЗА 2016 ГОД**



***16 февраля на расширенном заседании коллегии в УФНС России по Орловской области под председательством руководителя Управления С.В. Маркевича подведены итоги работы за 2016 год.***

В работе коллегии приняли участие заместители руководителя регионального Управления А.В. Рубцова, Ж.Н. Чижова, Е.С. Михайлова, члены коллегии, а также начальники и заместители начальников инспекции ФНС России по г. Орлу и межрайонных инспекций ФНС России по Орловской области, начальники структурных подразделений Управления.

Говоря об итогах поступлений за 2016 год, начальник аналитического отдела Управления Н.Н. Сучкова отметила, что за 2016 год в Орловской области собрано около 22,8 млрд. рублей налогов, сборов и других обязательных платежей. В том числе, в территориальный бюджет мобилизовано более 17 млрд. рублей – на 10,5% или на 1,6 млрд. рублей больше, чем за 2015 год.

Как сообщила Н.Н.Сучкова за счет налога на доходы физических лиц, поступления которого составили более 8,5 млрд. рублей, сформировано 50% доходов территориального бюджета.

В своем выступлении начальник отдела налогообложения имущества и доходов физических лиц и администрирования страховых взносов УФНС России по Орловской области Г.Н. Чекулаева отметила, что по итогам 2016 года платежи по налогу на доходы физических лиц составили более 8,5 млрд. руб. и превысили аналогичный показатель прошлого года на 3,7 %. При сохранившемся росте возвратов физическим лицам НДС, динамика его поступлений превысила темп роста фонда оплаты труда в регионе (103 %).

Положительной динамике способствовал комплекс мер, направленных на улучшение налогового администрирования. В истекшем году выросла эффективность работы комиссий по легализации налоговой базы в части заслушивания налоговых агентов, выплачивающих низкую заработную плату, в том числе менее утвержденного минимального размера оплаты труда. Из общего числа заслушанных работодателей почти 85% повысили заработную плату, дополнительно перечислив в бюджет около 42 млн. рублей.

Одним из источников пополнения доходной части бюджета является контрольная работа. В 2016 году по результатам контрольной работы налоговыми органами области дополнительно начислено 782,8 млн. рублей, - об этом в своем выступлении рассказала начальник контрольного отдела Управления Н.Н.Попова.

По результатам камеральных и выездных налоговых проверок дополнительно начислено платежей в бюджет в сумме 614,6 млн. рублей. Всего от контрольной работы в 2016 году в бюджет дополнительно поступило 441,6 млн. руб., уровень взыскания платежей, по результатам проверок, решения по которым вступили в законную силу, составил 61,7 процентов. Суммы взысканных платежей по результатам выездных и камеральных проверок составили 372,3 млн. рублей, уровень взыскания составил 60,6%.

О проводимой работе по обеспечению достоверности сведений, содержащихся в Едином государственном реестре юридических лиц (ЕГРЮЛ) и повышению качества оказания государственных услуг по государственной регистрации ЮЛ и ИП в 2016 году и задачах на 2017 год рассказала в своем выступлении начальник Межрайонной ИФНС России № 9 по Орловской области И.В. Уварова.

Докладчиком было отмечено качественное изменение к подходу оказания государственных услуг за счет применения бесконтактных методов обслуживания заявителей, а именно: электронная регистрация увеличилась в 3 раза - с 603 в 2015 году до 1634 в 2016 году; количество документов, поданных через МФЦ, выросло в 2 раза - с 387 в 2015 году до 792 в 2016 году.

В 2016 году ЕЦР приступил к реализации Концепции обеспечения достоверности ЕГРЮЛ, в результате чего приток внешней миграции в 2016 году сократился в 2,4 раза и составил 57 юридических лиц против 137 в 2015 году. Количество адресов массовой регистрации с сентября по декабрь 2016 года сократился в 2 раза (с 111 до 52). Кроме того, в 2016 году было принято 2425 решений о предстоящем исключении из ЕГРЮЛ недействующих ЮЛ, что в 12 раз больше аналогичного показателя 2015 года (207 решений).

В числе основных задач на 2017 год для ЕЦР продолжает оставаться повышение достоверности Единого государственного реестра юридических лиц и рост качества оказания государственных услуг по государственной регистрации ЮЛ и ИП.

В своем выступлении заместитель начальника контрольного отдела Управления ФНС России Т.И. Левин осветил тему соблюдения законодательства о применении ККТ, а также проблемные вопросы, возникающие при переходе на новый порядок применения ККТ в соответствии с Федеральным законом от 03.07.2016 № 290-ФЗ.

В заключение заседания коллегии руководитель УФНС России по Орловской области С.В. Маркевич обозначил основные задачи, стоящие



перед налоговыми инспекциями области, среди которых: выполнение установленных показателей в бюджеты всех уровней и увеличение достигнутых темпов роста налоговых доходов, повышение эффективности работы по урегулированию задолженности и результативности контрольных мероприятий, обеспечение соблюдения законодательства о применении контрольно-кассовой техники.

*Пресс-служба  
УФНС России по Орловской области*

## **ЗАДАТЬ ВОПРОСЫ ПО ТЕМЕ ДЕКЛАРАЦИОННОЙ КАМПАНИИ МОЖНО ПО ТЕЛЕФОНАМ «ГОРЯЧЕЙ ЛИНИИ»**

С начала года стартовала очередная декларационная кампания для граждан по декларированию доходов, полученных в 2016 году. Порядок ее проведения ежегодно вызывает множество вопросов. Кто и в какие сроки обязан отчитаться о своих доходах? Какие существуют виды налоговых вычетов и как воспользоваться правом на их получение? Чем грозит несвоевременная подача декларации? Ответы налогоплательщикам дадут специалисты налоговой службы.

В каждой налоговой инспекции Орловской области работают телефоны «горячей линии», позвонив по которым граждане смогут уточнить интересующую их информацию по теме декларационной кампании.

<b>Код НО</b>	<b>Территория обслуживания (районы)</b>	<b>Номера телефонов «горячей линии»</b>
5740	г.Орел	+7 (4862) 39-21-10 +7 (4862) 39-21-03 +7 (4862) 39-21-05
5743	Должанский район, г. Ливны, Ливенский район	+7 (48677) 3-45-29 +7 (48677) 3-29-31
5744	Болховский район, Корсаковский район, г. Мценск, Мценский район	+7 (48646) 4-09-74 +7 (48646) 2-49-78
5745	Верховский район, Залегощенский район, Краснозоренский район, Новодеревеньковский район, Новосильский район	+ 7 (48676) 2-44-05 + 7 (48676) 2-35-55

5746	Глазуновский район, Колпнянский район, Малоархангельский район, Покровский район, Свердловский район	+7 (48645) 2-14-02 +7 (48645) 2-12-71
5748	Дмитровский район, Знаменский район, Кромской район, Орловский район, Сосковский район, Троснянский район, Урицкий район, Хотынецкий район, Шаблыкинский район	+7 (4862) 54-25-12 +7 (4862) 73-56-03

Кроме того, на всей территории страны работает общедоверительный телефонный номер Единого контакт-центра ФНС России 8-800-222-22-22. Все звонки на него осуществляются бесплатно как со стационарных, так и с мобильных телефонов.

*Пресс-служба УФНС России по Орловской области*

## **ОРЛОВСКИЕ НАЛОГОВЫЕ ИНСПЕКЦИИ ПРИГЛАШАЮТ НА ДНИ ОТКРЫТЫХ ДВЕРЕЙ**

Налоговая служба проводит Дни открытых дверей для налогоплательщиков – физических лиц!

Дни открытых дверей пройдут во всех налоговых инспекциях Орловской области:

14 апреля 2017 года с 09.00 до 20.00

15 апреля 2017 года с 10.00 до 15.00

В рамках мероприятия специалисты налоговых органов на устных консультациях подробно расскажут о том, кому необходимо представить декларацию по налогу на доходы физических лиц (НДФЛ) и в какие сроки, как получить налоговые вычеты и воспользоваться онлайн-сервисами ФНС России, а также ответят на другие вопросы граждан по теме налогообложения.

Каждый посетитель сможет узнать о наличии либо отсутствии у него задолженности по НДФЛ, а также о том, есть ли у него обязанность по представлению налоговой декларации по НДФЛ.

Все желающие смогут прямо на месте заполнить и подать налоговую декларацию по НДФЛ при наличии необходимых сведений и документов.

Кроме того, каждый посетитель независимо от места жительства сможет подключиться к сервису «Личный кабинет налогоплательщика для физических лиц», который предоставляет возможность получать в отношении себя актуальную информацию об объектах имущества, по которым начисляются налоги, о наличии переплат и задолженностей по налогам, о суммах начисленных и уплаченных налоговых платежей и т.д.; получать и распечатывать налоговые уведомления и квитанции на уплату налогов.

Через данный сервис можно также заполнить налоговую декларацию по НДФЛ с помощью специальных подсказок, при этом нет необходимости заполнять часть сведений – они переносятся в декларацию автоматически.

В рамках проведения Дней открытых дверей сотрудники налоговых органов помогут налогоплательщикам сориентироваться в выборе услуг и мероприятий.

Они проводят посетителей в специально оборудованную зону ожидания, помогут воспользоваться компьютерами с программным обеспечением, покажут, как заполнить налоговую декларацию в электронном виде или получить доступ к Интернет-сайту ФНС России для обращения к онлайн-сервисам Службы.

*Пресс-служба  
УФНС России по Орловской области*

## **ОБНОВЛЕНА ДЕКЛАРАЦИЯ ПО НДС**

Сдавать декларацию по НДС за I квартал 2017 года нужно по новой форме. Соответствующие изменения и дополнения внесены приказом ФНС России от 20.12.2016 № ММВ-7-3/696@.

Основные изменения касаются разделов 2 и 3 декларации по НДС в части добавления новых строк по операциям на территории ОЭЗ Калининградской области, уточнения редакции действующих льгот, а также введения новых кодов операций, в частности, по новым льготам, по электронным услугам, по сырьевым товарам, реализуемым на экспорт, а также по морским и воздушным судам, используемым для необлагаемых операций.

Форма налоговой декларации по НДС, формат ее представления, а также XSD-схемы размещены на сайте ФНС России в рубрике Нормативные правовые акты, изданные и разработанные ФНС России.

*Информация с официального сайта ФНС России  
[www.nalog.ru](http://www.nalog.ru)*

## С 1 ФЕВРАЛЯ РЕГИСТРИРУЮТСЯ ТОЛЬКО ОНЛАЙН КАССЫ



С 1 февраля 2017 года изменились правила регистрации контрольно-кассовой техники: зарегистрировать ККТ с ЭКЛЗ, как было до сих пор, больше нельзя.

Теперь на учет можно поставить только те аппараты, которые обеспечивают возможность онлайн передачи данных в Налоговую службу через операторов фискальных данных.

Перерегистрация контрольно-кассовой техники также производится по новым правилам.

Основаниями для перерегистрации являются: смена адреса и места установки контрольно-кассовой техники, изменение наименования или ФИО пользователя, замена фискального накопителя, смена оператора фискальных данных, переход из автономного режима и др.

ФНС России упростила процесс регистрации касс - получить карточку регистрации можно в личном кабинете на сайте Службы без визита в инспекцию.

При желании можно обратиться в любую инспекцию.

К 1 июля 2017 года на новый порядок применения ККТ должны перейти все владельцы кассовой техники.

Налогоплательщики, использующие патентную систему налогообложения, ЕНВД, владельцы торговых автоматов и предприниматели, оказывающие услуги населению, перейдут на онлайн кассы с 1 июля 2018 года.



## **ФОРМАТ ДЛЯ ПЕРЕДАЧИ ПО ТКС ПОЯСНЕНИЙ К ЭЛЕКТРОННОЙ ДЕКЛАРАЦИИ ПО НДС**

Согласно п. 3 ст. 88 НК РФ, если в результате камеральной проверки выявлены ошибки в налоговой декларации и (или) противоречия между сведениями, содержащимися в представленных документах, либо выявлены несоответствия сведений, представленных налогоплательщиком, сведениям, содержащимся в документах, имеющихся у налогового органа, и полученным им в ходе налогового контроля, об этом сообщается налогоплательщику с требованием представить в течение пяти дней необходимые пояснения или внести соответствующие исправления в установленный срок.

Кроме того, при проведении камеральной проверки на основе уточненной налоговой декларации, в которой уменьшена сумма налога, подлежащая уплате в бюджетную систему РФ, по сравнению с ранее представленной отчетностью, налоговая инспекция вправе требовать у налогоплательщика представить в течение пяти дней пояснения, обосновывающие изменение соответствующих показателей налоговой декларации.

В соответствии с абз.4 п.3 ст.88 НК РФ, налогоплательщики, на которых возложена обязанность представлять налоговую декларацию по НДС в электронной форме, при проведении камеральной налоговой проверки такой налоговой декларации представляют пояснения в электронной форме по телекоммуникационным каналам связи через оператора электронного документооборота по формату, утвержденному Приказом ФНС России от 16.12.2016 N ММВ-7-15/682@.

При представлении указанных пояснений на бумажном носителе такие пояснения не считаются представленными.

*Отдел камерального контроля  
УФНС России по Орловской области*

## **ПОРЯДОК ПЕРЕНОСА УБЫТКОВ ПРИ РАСЧЕТЕ НАЛОГА НА ПРИБЫЛЬ**

С 1 января 2017года изменился порядок переноса убытков на будущее при расчете налога на прибыль. В отчетные и налоговые периоды с 1 января 2017года по 31 декабря 2020 года базу по налогу на прибыль нельзя уменьшать на сумму убытков прошлых налоговых периодов больше, чем на 50%. Это относится к убыткам, которые понесены за периоды, начинающиеся с 1 января 2007 года. Временное ограничение не распространяется на налоговую базу, к которой применяются некоторые специальные ставки по налогу на прибыль. Например, ставки для организаций - участников региональных инвестиционных проектов.

В Письме ФНС России от 09.01.2017 N СД-4-3/61@ сообщается, что новшество нужно учитывать при заполнении декларации по налогу на прибыль начиная с первого отчетного периода 2017 года, то есть с I квартала 2017 года.

*Отдел камерального контроля  
УФНС России по Орловской области*

## **ПОРЯДОК ПРЕДСТАВЛЕНИЯ РАСЧЕТА ПО СТРАХОВЫМ ВЗНОСАМ МЕНЯЕТСЯ**

### ***Уважаемые плательщики страховых взносов!***

Приближается срок представления отчетности по страховым взносам за 1-й квартал 2017 года.

Впервые вам предстоит отправить отчетность в налоговые органы области. Новая форма Расчета по страховым взносам (далее – Расчет) утверждена Приказом ФНС России от 10.10.2016 № ММВ-7-11/551@.

При этом, сроки представления отчетности остались неизменными, т.е. по итогам 1-го квартала 2017 года срок представления страхователями Расчета в налоговые органы – 02.05.2017 года.

Обращаем особое внимание плательщиков страховых взносов, что при приеме Расчета в налоговых органах имеется отличительная особенность – наличие контрольных соотношений (п.7ст.431 НК РФ).

Так, если в представляемом Расчете сведения о совокупной сумме исчисленных плательщиком страховых взносов на обязательное пенсионное страхование (далее – ОПС) не будут соответствовать сумме исчисленных страховых взносов на ОПС по каждому застрахованному физическому лицу, т.е. данные Раздела 1 не будут соответствовать данным Раздела 3 Расчета, такой Расчет будет считаться непредставленным.

Кроме того, если в представляемом Расчете указаны недостоверные персональные данные, идентифицирующие застрахованных физических лиц (такие как, ФИО, СНИЛС, ИНН (при наличии), дата рождения), такой Расчет также будет считаться непредставленным.

В данном случае плательщику предстоит повторное представление Расчета.

Чтобы избежать нарушений установленного срока и иметь возможность внести необходимые уточнения, целесообразно досрочно представить Расчет в налоговую инспекцию, не дожидаясь крайнего срока - 2 мая.

*Отдел налогообложения имущества  
и доходов физических лиц и администрирования страховых взносов  
УФНС России по Орловской области*

## **РАЗЪЯСНЕН ПОРЯДОК ИСЧИСЛЕНИЯ СТРАХОВЫХ ВЗНОСОВ ИП НА ОБЩЕЙ СИСТЕМЕ НАЛОГООБЛОЖЕНИЯ**

С 1 января 2017 года вступила в силу глава 34 НК РФ, регулирующая порядок исчисления и уплаты страховых взносов. К числу плательщиков страховых взносов относятся индивидуальные предприниматели, нотариусы, занимающихся частной практикой, адвокаты, учредившие адвокатские кабинеты и другие лиц, занимающиеся частной практикой. Если доход плательщиков страховых взносов за год превышает 300 тысяч рублей, то сумма взносов на обязательное пенсионное страхование рассчитывается по формуле:

$$\text{МРОТ} * 12 * 26\% + (\text{доход} - 300 \text{ тыс. руб.}) * 1\%$$
 (но не более  $8\text{МРОТ} * 26\% * 12$ ), где МРОТ - установленный минимальный размер оплаты труда на начало календарного года, за который уплачиваются страховые взносы (на 2017 год – 7500 рублей), 26% - тариф страховых взносов на обязательное пенсионное страхование (п. 4 ст. 425 НК РФ).

Для плательщиков НДФЛ доход учитывается в соответствии со статьей 210 НК РФ. При этом налоговая база по НДФЛ определяется как денежное выражение доходов, уменьшенных на сумму соответствующих налоговых вычетов (расходов). При исчислении страховых взносов на обязательное пенсионное страхование указанная категория плательщиков, уплачивающих НДФЛ, вправе уменьшить полученный доход на сумму профессиональных налоговых вычетов.

Соответствующие разъяснения письмом ФНС России от 10.02.2017 № БС-4-11/2494@ направлены для использования в работе налоговыми органами.

*Информация с официального сайта ФНС России  
[www.nalog.ru](http://www.nalog.ru)*

## **ОСОБЕННОСТИ ВОЗМЕЩЕНИЯ РАСХОДОВ НА ВЫПЛАТУ СТРАХОВОГО ОБЕСПЕЧЕНИЯ ПО ВРЕМЕННОЙ НЕТРУДОСПОСОБНОСТИ И МАТЕРИНСТВУ В 2017 ГОДУ**

В связи с обращениями плательщиков страховых взносов в налоговые инспекции области по вопросу проверки правильности и подтверждения заявленных расходов сообщаем.

Начиная с 1 января 2017 года налоговым органам переданы функции администрирования страховых взносов в государственные внебюджет-

ные фонды, которые регламентируются Налоговым кодексом Российской Федерации (далее – НК РФ).

При этом, положениями гл.34 НК РФ установлено, что контроль за уплатой страховых взносов осуществляют налоговые органы, куда работодатели будут представлять Расчет по взносам (далее – Расчет). А вот правильно ли заявлены расходы на выплату пособий, продолжат проверять органы ФСС. Таким образом, за возмещением расходов страхователи должны по-прежнему обращаться в органы ФСС.

О результатах проверки и принятых решениях органы ФСС будут сообщать налоговым инспекциям.

При подтверждении ФСС расходов по временной нетрудоспособности и материнству разница над исчисленной суммой по Расчету будет засчитана налоговой инспекцией в счет предстоящих платежей (ст.431 НК РФ).

В случае непринятия к зачету расходов на выплату страхового обеспечения по результатам проверки органы ФСС выносят решение, на основании которого налоговым органом в адрес плательщика направляется требование об уплате страховых взносов (п.2.1 ст.70 НК РФ).

*Отдел налогообложения имущества  
и доходов физических лиц и администрирования страховых взносов  
УФНС России по Орловской области*

## **ФИЗИЧЕСКОЕ ЛИЦО МОЖЕТ ЗАЯВИТЬ В РЕГИСТРИРУЮЩИЙ ОРГАН О НЕДОСТОВЕРНОСТИ СВЕДЕНИЙ О НЕМ В ЕГРЮЛ**

Межрайонной ИФНС России № 9 по Орловской области (Единый центр регистрации) на постоянной основе ведется работа по обеспечению достоверности сведений, содержащихся в Едином государственном реестре юридических лиц (ЕГРЮЛ).

С 01.01.2016 года Федеральным законом от 08.08.2001 № 129-ФЗ «О государственной регистрации юридических лиц и индивидуальных предпринимателей» предусмотрено внесение в ЕГРЮЛ записи о недостоверности содержащихся в нем сведений о юридическом лице в установленных законом случаях.

В частности, такая запись может быть внесена при получении регистрирующим органом заявления физического лица о недостоверности сведений о нем в ЕГРЮЛ по форме Р34001. Форма данного заявления утверждена приказом Федеральной налоговой службы от 11.02.2016 № ММВ-7-14/72@, вступившего в силу 05.06.2016 года.

К примеру, данная форма заявления предоставляется в случае, когда генеральным директором Общества с ограниченной ответственностью подано заявление на увольнение, но участниками Общества не принято

решение о смене руководителя и не представлены сведения в регистрирующий орган.

По состоянию на 25.01.2017 года в Единый центр регистрации поступило 10 заявлений по форме № Р34001, в результате рассмотрения которых в ЕГРЮЛ внесена запись о недостоверности сведений о юридическом лице.

Напоминаем, что информацию о юридических лицах, содержащуюся в ЕГРЮЛ, можно узнать при помощи электронных сервисов «Риски бизнеса: проверь себя и контрагента» и «Предоставление сведений из ЕГРЮЛ/ЕГРИП о конкретном юридическом лице/индивидуальном предпринимателе в форме электронного документа», а также получить в любом налоговом органе в виде выписки или информации о себе как об учредителе (участнике) и (или) лице, имеющем право действовать без доверенности от имени юридических лиц.

*Межрайонная ИФНС России № 9 по Орловской области*

## **ФНС РОССИИ РАЗЪЯСНИЛА ПОРЯДОК ПРЕДСТАВЛЕНИЯ ДОКУМЕНТОВ ПРИ РЕОРГАНИЗАЦИИ ЮРИДИЧЕСКОГО ЛИЦА В ФОРМЕ ПРИСОЕДИНЕНИЯ**

Чтобы реорганизовать компанию в форме присоединения, не нужно представлять в регистрирующий орган передаточный акт. К такому выводу пришла ФНС России, рассмотрев жалобу на отказ в госрегистрации юридического лица при реорганизации в форме присоединения.

В соответствии с федеральным законом «О государственной регистрации юридических лиц и индивидуальных предпринимателей» среди документов, представляемых в регистрирующий орган при регистрации реорганизации в форме присоединения, называется передаточный акт.

Вместе с тем, положения закона не должны противоречить положениям Гражданского кодекса РФ, которые не предусматривают составление передаточного акта при присоединении одного юридического лица к другому.

**Таким образом,** отказ в госрегистрации реорганизации в такой форме из-за отсутствия передаточного акта признан ФНС России неправомерным.

*Информация с официального сайта ФНС России  
[www.nalog.ru](http://www.nalog.ru)*



## **ПЕРЕДАЧА ИМУЩЕСТВА В КАЧЕСТВЕ ОТСТУПНОГО ДЛЯ ПОГАШЕНИЯ ОБЯЗАТЕЛЬСТВ ПО ДОГОВОРУ ЗАЙМА ОБЛАГАЕТСЯ НДС**

Верховный Суд Российской Федерации разъяснил, что передача имущества в качестве отступного для погашения обязательств по договору займа является реализацией, поэтому передающая сторона обязана исчислить НДС, а получающая – вправе принять налог к вычету.

Инспекция в рамках камеральной проверки декларации по НДС установила, что налогоплательщик заключил несколько договоров процентного займа на 174 млн рублей. Для погашения своих обязательств по указанным договорам налогоплательщик (заемщик) передал заимодавцу недвижимое имущество и выставил ему счета-фактуры без выделения НДС.

Однако, по мнению налогового органа, заемщик неправоммерно не исчислил НДС, поскольку операции по передаче организации-заимодавцу имущества в качестве отступного облагаются НДС. По результатам проверки инспекция вынесла решение, согласно которому налогоплательщику были доначислены НДС, пени и штрафы.

Налогоплательщик, не согласившись с таким решением, обратился в суд. Суды трех инстанций поддержали требования налогоплательщика. Они указали, что поскольку операции займа в денежной форме не облагаются НДС, то передача имущества в качестве отступного для погашения обязательств по договору займа также не облагается НДС.

В результате инспекция обратилась с кассационной жалобой в Верховный Суд Российской Федерации, который отменил решения судов трех нижестоящих инстанций. Он указал, что от налогообложения НДС освобождаются именно займы в денежной, а не в иной форме. По соглашению сторон обязательство может быть прекращено предоставлением взамен исполнения отступного - денег, имущества.

При этом передача права собственности на имущество признается реализацией. Позиция судов нижестоящих инстанций является ошибочной, так как с предоставлением отступного прекращаются обязательства сторон по первоначальному способу исполнения, и на стороны возлагаются новые обязательства.

## **ОПУБЛИКОВАНЫ КОНТРОЛЬНЫЕ СООТНОШЕНИЯ ПРОВЕРКИ РЕЕСТРОВ ДЛЯ ПОДТВЕРЖДЕНИЯ «НУЛЕВОЙ» СТАВКИ ПО НДС**

На сайте Федеральной налоговой службы опубликованы контрольные соотношения и алгоритмы проверки Реестров сведений для подтверждения ставки 0 процентов по НДС. Соответствующее письмо ФНС России от 07.02.2017 № ЕД-4-15/2130@ направлено в адрес территориальных налоговых органов.

Напомним, что при реализации товаров на экспорт и оказании работ или услуг, связанных с международными перевозками, налогоплательщики вправе предоставить Реестры сведений в электронной форме вместо подтверждающих «нулевую» ставку по НДС документов.

Опубликованные контрольные соотношения позволят налогоплательщикам снизить налоговые риски при представлении реестров и до сдачи отчетности проверить, соответствуют ли они требованиям налоговых органов, тем самым свести к минимуму ошибки при их заполнении.

Плательщики, представившие Реестры сведений из документов для подтверждения ставки 0% по НДС, получают значительное преимущество, поскольку налоговый орган вправе истребовать документы, сведения из которых указаны в Реестрах, только при наличии несоответствий с данными ФТС России.

*Информация с официального сайта ФНС России*  
[www.nalog.ru](http://www.nalog.ru)

## **НАЧАЛСЯ ЭКСПЕРИМЕНТ ПО МАРКИРОВКЕ ЛЕКАРСТВ**

Эксперимент по маркировке лекарств специальными контрольными знаками начался в России с 1 февраля. Соответствующее постановление подписал премьер-министр России Дмитрий Медведев. Эксперимент пройдет с 1 февраля по 31 декабря 2017 года.

Цель внедрения маркировки лекарственных препаратов – противодействие производству и обороту контрафактной и фальсифицированной продукции. В результате эксперимента будет разработана информационная система мониторинга оборота лекарственных препаратов. Покупатель сможет проверить лекарство сразу при покупке в аптеке – достаточно отсканировать двухмерный штрих-код специальным сканером или смартфоном.

На начальном этапе планируется маркировать более 60 наименований лекарственных препаратов, в том числе 10 торговых наименований препаратов, предназначенных для лечения высокотратных нозологий, и более 30 торговых наименований лекарственных средств из перечня жизненно необходимых и важнейших препаратов. Готовность участво-

вать в пилотном проекте выразили 23 производителя лекарственных средств, четыре крупнейших фармацевтических дистрибьютора, свыше 30 медицинских организаций и более 250 организаций розничной торговли лекарственными препаратами, в том числе аптечные сети федерального и регионального масштаба.

Вице-премьер Аркадий Дворкович, подчеркнул, что рост цен на лекарственные препараты в связи с началом эксперимент не ожидается. Кроме того, эксперимент имеет ряд плюсов для бизнеса: уменьшение прямых потерь от контрафактной и фальсифицированной продукции, снижение издержек за счет более эффективного управления логистикой, соответствие активно вводимым за рубежом требованиям по маркировке для выхода на внешние рынки. При маркировке 100% выпускаемых лекарственных препаратов система мониторинга будет отслеживать около 6 млрд упаковок лекарственных препаратов в год и охватит более 350 тысяч участников оборота, среди которых около 1000 отечественных и зарубежных производителей лекарственных средств, свыше 100 тысяч медицинских и 250 тысяч аптечных организаций.

Координатором эксперимента является Минздрав России, а оператором создаваемой системы маркировки – ФНС России.

*Информация с официального сайта ФНС России*  
[www.nalog.ru](http://www.nalog.ru)

## **О ПОРЯДКЕ ПРИМЕНЕНИЯ ПОВЫШАЮЩИХ КОЭФФИЦИЕНТОВ ПРИ РАСЧЕТЕ ЗЕМЕЛЬНОГО НАЛОГА**

В текущем году при расчете земельного налога физических лиц будут применяться нормы Налогового кодекса РФ (статья 396) о повышающих коэффициентах.

В частности, на земельные участки, приобретенные физическими лицами в собственность для индивидуального жилищного строительства, налог будет начисляться с коэффициентом 2 в течение периода проектирования и строительства, превышающего десятилетний срок, вплоть до государственной регистрации прав на построенный объект недвижимости.

То есть, если гражданин приобрел в 2006 году в собственность такой участок и, по истечении 10 лет с момента получения разрешения на строительство, не зарегистрировал права на построенный на этом участке объект недвижимости, то исчисление налога за 2016 год будет производиться с учетом коэффициента 2.

На земельные участки, приобретенные в собственность физическими лицами для иных видов жилищного строительства, исчисление налога будет производиться с коэффициентом 2 в течение трех лет, начиная с момента государственной регистрации прав на данные участки, вплоть

до государственной регистрации прав на построенный объект недвижимости.

Так, если гражданин в 2015 году приобрел в собственность вышеуказанный участок (например, для среднеэтажной комплексной жилой застройки) и не зарегистрировал права на построенный на этом участке объект недвижимости, то исчисление налога за 2016 год для него будет производиться с учетом коэффициента 2.

В случае государственной регистрации прав на построенный объект недвижимости до завершения трехлетнего срока строительства, излишне уплаченная сумма налога (с коэффициентом более 1) подлежит зачету (возврату) налогоплательщику в общеустановленном порядке.

*Информация с официального сайта ФНС России  
[www.nalog.ru](http://www.nalog.ru)*

## **О ПРЕДСТАВЛЕНИИ РАСЧЕТА ПО СТРАХОВЫМ ВЗНОСАМ ОБОСОБЛЕННЫМИ ПОДРАЗДЕЛЕНИЯМИ, СОЗДАННЫМИ РОССИЙСКИМИ ОРГАНИЗАЦИЯМИ В 2017 ГОДУ**

В связи с обращениями в налоговые инспекции области плательщиков страховых взносов о порядке представления организацией при создании в 2017 году обособленных подразделений сообщаем следующее.

Исходя из положений п.п.7 и 11 ст.431 Налогового кодекса Российской Федерации (далее – НК РФ), уплата страховых взносов и представление расчетов по страховым взносам производятся организациями по месту их нахождения и по месту нахождения обособленных подразделений, расположенных на территории Российской Федерации, которые начисляют выплаты и иные вознаграждения в пользу физических лиц.

В случае создания обособленных подразделений в 2017 году плательщик страховых взносов обязан сообщать в налоговый орган о наделении его полномочиями по начислению выплат и вознаграждений в пользу физических лиц (пп.7 п.3.4 ст.23 НК РФ). Сообщение направляется в течение одного месяца.

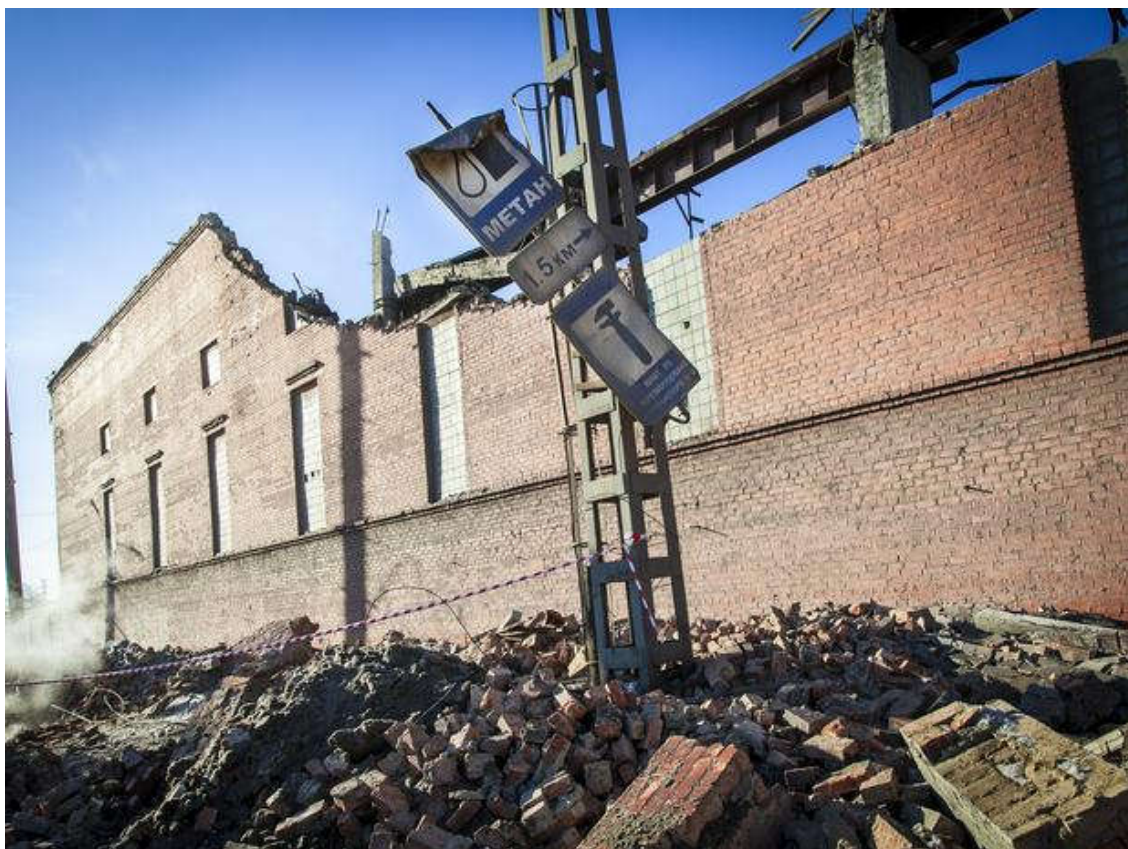
Обращаем внимание плательщиков страховых взносов, что обязанность по сообщению в налоговые органы об обособленных подразделениях организаций, которые наделены полномочиями по начислению выплат и иных вознаграждений в пользу физических лиц по состоянию на 1 января 2017 года, возложена на органы Пенсионного фонда Российской Федерации.

Таким образом, начиная с отчетности за 1-й квартал 2017 года представление расчета по страховым взносам (за исключением расчета по форме 4 - ФСС в части взносов на страхование от несчастных случаев на производстве и профзаболеваний) при отсутствии у обособленных

подразделений указанных полномочий осуществляется головной организацией в налоговый орган по месту своего нахождения.

*Отдел налогообложения имущества  
и доходов физических лиц и администрирования страховых взносов  
УФНС России по Орловской области*

## **ФНС РОССИИ РАЗЪЯСНИЛА ПОРЯДОК НАЛОГООБЛОЖЕНИЯ В СЛУЧАЕ ГИБЕЛИ ИЛИ РАЗРУШЕНИЯ ОБЪЕКТА НЕДВИЖИМОСТИ**



В связи с обращениями по вопросам налогообложения имущества физических лиц в случае гибели или разрушения объекта недвижимости (здания, строения, сооружения, помещения) ФНС России разъясняет.

Датой прекращения налогообложения разрушенного объекта недвижимости признается дата снятия такого объекта с государственного кадастрового учета, полученная налоговыми органами из органов Росреестра (статья 408 НК РФ). Объект снимается с кадастрового учета на основании акта обследования, подготовленного кадастровым инженером. Одновременно проводится государственная регистрация прекращения



прав на данный объект в соответствии с Федеральным законом от 13.07.2015 № 218-ФЗ «О государственной регистрации недвижимости».

При этом налогоплательщику не требуется дополнительно информировать налоговые органы о прекращении существования объекта недвижимости и представлять документы, подтверждающие факт его разрушения (справка местной администрации, акт обследования БТИ, постановление органов пожарного надзора и т.п.).

*Информация с официального сайта ФНС России  
www.nalog.ru*

## **КТО И В КАКИХ СЛУЧАЯХ ИМЕЕТ ПРАВО НА ВЫЧЕТ ПО ЗЕМЕЛЬНОМУ НАЛОГУ**

Если в 2016 году у физического лица – владельца земельного участка впервые возникло право на льготу по земельному налогу, то ФНС России рекомендует заявить об этом в любой налоговой инспекции до 1 апреля 2017 года, то есть до начала направления физическим лицам налоговых уведомлений за 2016 год.

При этом Налоговый кодекс РФ позволяет некоторым категориям плательщиков уменьшить налоговую базу, то есть кадастровую стоимость земельного участка на необлагаемую земельным налогом сумму, тем самым, снизить итоговую сумму налога.

Направить заявление и документы, подтверждающие право на уменьшение налоговой базы по земельному налогу, можно через «Личный кабинет налогоплательщика для физических лиц», по почте или обратившись лично в налоговую инспекцию.

В соответствии со статьей 391 НК РФ уменьшить налоговую базу на 10 000 рублей в отношении земельного участка, находящегося в собственности, постоянном (бессрочном) пользовании или пожизненном наследуемом владении, имеют право, в частности, инвалиды I и II групп, инвалиды с детства, ветераны Великой Отечественной войны, ветераны и инвалиды боевых действий, а также пострадавшие в результате катастрофы на Чернобыльской АЭС.

Кроме того, муниципальные органы могут расширить категории льготников либо увеличить размер суммы, на которую уменьшается налоговая база.

Например, согласно Закону города Москвы от 24.11.2004 № 74 «О земельном налоге», налоговая база уменьшается на необлагаемую налогом сумму в размере 1 млн рублей в отношении земельного участка, находящегося в собственности, постоянном (бессрочном) пользовании или пожизненном наследуемом владении одного из родителей (усыновителей) в многодетной семье.

Ознакомиться с полным перечнем оснований для уменьшения налоговой базы по земельному налогу можно с помощью сервиса «Справочная информация о ставках и льготах по имущественным налогам».

*Информация с официального сайта ФНС России  
www.nalog.ru*

## **СУММУ ТРАНСПОРТНОГО НАЛОГА МОЖНО УМЕНЬШИТЬ НА СУММУ ПЛАТЫ ЗА ВРЕД ДОРОГАМ**

В соответствии с пунктом 2 статьи 363 НК РФ налогоплательщики-организации в отношении транспортного средства, имеющего разрешенную максимальную массу свыше 12 тонн, зарегистрированного в реестре транспортных средств системы взимания платы в счет возмещения вреда, причиненного автомобильным дорогам общего пользования федерального значения транспортными средствами, имеющими разрешенную максимальную массу свыше 12 тонн, исчисленные авансовые платежи по транспортному налогу не уплачивают.

Согласно пункту 2 статьи 362 НК РФ сумма налога, исчисленная по итогам налогового периода налогоплательщиками-организациями в отношении каждого транспортного средства, имеющего разрешенную максимальную массу свыше 12 тонн, зарегистрированного в реестре, уменьшается на сумму платы, уплаченную в отношении такого транспортного средства в данном налоговом периоде.

Действие положений пункта 2 статьи 362 и абзаца второго пункта 2 статьи 363 НК РФ распространяется на правоотношения, возникшие с 1 января 2016 года.

Таким образом, авансовые платежи по транспортному налогу начиная с 1 января 2016 года в отношении транспортного средства, имеющего разрешенную максимальную массу свыше 12 тонн, зарегистрированного в реестре, не уплачиваются.

*Отдел камерального контроля  
УФНС России по Орловской области*

## ФНС РОССИИ И БАНК РОССИИ РАСШИРИЛИ ВЗАИМОДЕЙСТВИЕ ПО ОБМЕНУ ИНФОРМАЦИЕЙ О НЕКРЕДИТНЫХ ФИНАНСОВЫХ ОРГАНИЗАЦИЯХ



Расширено взаимодействие по обмену информацией о некредитных финансовых организациях между ФНС России и Банком России. Сегодня вступили в силу соответствующие изменения в Соглашение об информационном взаимодействии между ЦБ РФ и ФНС России от 29.06.2010 № 01-15/3182/ММВ-27-2/5@. Данные изменения позволят организовать эффективное информационное взаимодействие между Банком России и налоговыми органами по вопросам деятельности некредитных финансовых организаций (рейтинговых агентств, акционерных инвестиционных фондов, клиринговых организаций, жилищных накопительных кооперативов и др.). С 30 января 2017 года Банк России и его территориальные учреждения вправе получать от налоговых органов информацию о соответствии бухгалтерской и налоговой отчетности, представленной некредитными финансовыми организациями в Банк России и в налоговые органы. Банк России может запросить данную информацию, когда есть основания полагать, что представленная бухгалтерская и налоговая отчетность является недостоверной.

ФНС России регулярно будет направлять в Банк России перечень организаций, не представляющих налоговые декларации и бухгалтерскую отчетность в течение двух и более отчетных периодов.

Полученные от ФНС России сведения Банк России сопоставит с имеющейся у него информацией об организациях, не осуществляющих операции хотя бы по одному банковскому счету в течение последних двенадцати месяцев.

При совпадении одновременно двух признаков (непредставление отчетности и отсутствие операций по счетам) Банк России сформирует списки организаций, имеющих признаки недействующего юридического лица. Такие списки Банк России будет направлять в ФНС России для рассмотрения вопроса об исключении таких организаций из ЕГРЮЛ.

## **ФНС РОССИИ ПЕРЕШЛА НА ИСПОЛЬЗОВАНИЕ КОДОВ ПО ОКВЭД В НОВОЙ РЕДАКЦИИ**

В связи с повышенным интересом предпринимателей к вопросу отражения в ЕГРЮЛ и ЕГРИП видов экономической деятельности, ФНС России сообщает, что с 1 января 2017 года отменено действие Общероссийского классификатора видов экономической деятельности (ОКВЭД 1) и применяется Общероссийский классификатор видов экономической деятельности в новой редакции (ОКВЭД 2), введенный в действие 1 февраля 2014 года.

В соответствии с приказом ФНС России с 11 июля 2016 года при указании видов экономической деятельности в формах заявлений для государственной регистрации юридических лиц и индивидуальных предпринимателей, используется ОКВЭД 2.

Коды видов экономической деятельности, внесенные в ЕГРЮЛ и ЕГРИП до 11 июля 2016 года с использованием ОКВЭД 1, в автоматическом режиме приведены в соответствие с ОКВЭД 2 с учетом переходных ключей между ОКВЭД 1 и ОКВЭД 2, разработанных Министерством экономического развития Российской Федерации и размещенных на сайте Минэкономразвития России.

В случае если одному коду вида экономической деятельности по ОКВЭД 1 соответствует несколько кодов видов экономической деятельности по ОКВЭД 2, в ЕГРЮЛ и ЕГРИП были внесены все коды ОКВЭД 2, соответствующие данному коду ОКВЭД 1.

Если коду основного вида экономической деятельности по ОКВЭД 1 соответствует несколько кодов видов экономической деятельности по ОКВЭД 2, в ЕГРЮЛ и в ЕГРИП в качестве основного вида экономической деятельности внесен код с наименьшим значением кода по ОКВЭД 2. Остальные коды видов экономической деятельности по ОКВЭД 2 внесены в качестве дополнительных видов деятельности.

Данный алгоритм согласован с Министерством экономического развития Российской Федерации и Федеральным казначейством. При необходимости юридическое лицо или индивидуальный предприниматель могут представить в регистрирующий орган соответствующее заявление для внесения в ЕГРЮЛ или ЕГРИП уточненных сведений о кодах видов экономической деятельности по ОКВЭД 2.

Коды по ОКВЭД 2 определяются юридическими лицами и индивидуальными предпринимателями самостоятельно согласно пункту 9 Положения о разработке, принятии, введении в действие, ведении и применении общероссийских классификаторов технико-экономической и социальной информации в социально-экономической области.

Вопросы разработки, ведения и применения, а также предоставления органам государственной власти, органам местного самоуправления, организациям и физическим лицам информации в отношении Общероссийского классификатора видов экономической деятельности (ОКВЭД 2) относятся к компетенции Министерства экономического развития Российской Федерации.

