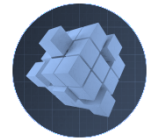


3

2

1

**Интерактивный помощник
для налогоплательщика при
заявлении налоговых вычетов
по НДФЛ на основании
налоговой декларации
формы № 3-НДФЛ**



Раздел 1. Имущественные вычеты

1.1. Имущественный вычет при покупке жилья

1.1.1. Вид вычета и размер, категории налогоплательщиков

1.1.2. Условия предоставления, подтверждающие документы

1.1.3. На что обратить внимание при заявлении налогоплательщиком права на вычет

1.2. Имущественный вычет при продаже жилья

1.2.1. Вид вычета и размер, категории налогоплательщиков, условия предоставления, подтверждающие документы

1.2.2. На что обратить внимание при заявлении налогоплательщиком права на вычет

1.2.3. Исчисление минимального предельного срока владения недвижимостью

Раздел 2. Инвестиционные вычеты

2.1. Инвестиционные вычеты в размере доходов от продажи ценных бумаг; по типу А в сумме денежных средств, внесенных на ИИС; по типу В в сумме дохода по операциям, учитываемым на ИИС

2.1.1. Вид вычета и размер, категории налогоплательщиков

2.1.2. Условия предоставления, подтверждающие документы

2.1.3. На что обратить внимание при заявлении налогоплательщиком права на вычет

Раздел 3. Социальные вычеты

3.1. Благотворительность

3.1.1. Вид вычета и размер, категории налогоплательщиков, условия предоставления, подтверждающие документы

3.1.2. На что обратить внимание при заявлении налогоплательщиком права на вычет

3.2. Обучение

3.2.1. Вид вычета и размер, категории налогоплательщиков, условия предоставления, подтверждающие документы

3.2.2. На что обратить внимание при заявлении налогоплательщиком права на вычет

3.3. Лечение и лекарственные препараты

3.3.1. Вид вычета и размер, категории налогоплательщиков, условия предоставления, подтверждающие документы

3.3.2. На что обратить внимание при заявлении налогоплательщиком права на вычет

3.4. Добровольное личное страхование

3.4.1. Вид вычета и размер, категории налогоплательщиков, условия предоставления, подтверждающие документы

3.4.2. На что обратить внимание при заявлении налогоплательщиком права на вычет

3.5. Негосударственное пенсионное обеспечение, добровольное страхование жизни, добровольное пенсионное страхование

3.5.1. Вид вычета и размер, категории налогоплательщиков, условия предоставления, подтверждающие документы

3.5.2. На что обратить внимание при заявлении налогоплательщиком права на вычет

3.6. Физкультурно-оздоровительные услуги: Вид вычета и размер, категории налогоплательщиков, условия предоставления, подтверждающие документы



**Имущественные
вычеты**



**Инвестиционные
вычеты**



**Социальные
вычеты**



Покупка жилья
(пп. 3, 4 п. 1 ст. 220 НК РФ)



Продажа жилья
(пп. 1 п. 1 ст. 220 НК РФ)







Вид вычета и размер:

1. НА НОВОЕ СТРОИТЕЛЬСТВО ИЛИ ПРИОБРЕТЕНИЕ ЖИЛОГО ДОМА, КВАРТИРЫ, КОМНАТЫ (ДОЛИ В НИХ), ПРИОБРЕТЕНИЕ ЗЕМЕЛЬНОГО УЧАСТКА (ДОЛИ В НЕМ) ДЛЯ ИНДИВИДУАЛЬНОГО ЖИЛИЩНОГО СТРОИТЕЛЬСТВА ИЛИ РАСПОЛОЖЕННОГО ПОД ПРИОБРЕТАЕМЫМ ЖИЛЫМ ДОМОМ:

- **ПОСЛЕ 01.01.2014** 1 или нескольких объектов имущества - в размере произведенных расходов, но не более 2 млн. руб., на каждого налогоплательщика

- **С 01.01.2008 до 01.01.2014** только 1 объект имущества - в размере произведенных расходов, но не более 2 млн. руб. на объект, при покупке объекта в долевую собственность в пределах доли каждого ФЛ, заявляющего ИНВ по этому объекту

- **С 01.01.2003 до 01.01.2008** только 1 объекта имущества - в размере произведенных расходов, но не более 1 млн. рублей

2. С 01.01.2019 - НА ПРИОБРЕТЕНИЕ САДОВОГО УЧАСТКА с видом разрешенного использования "для садоводства", "для ведения садоводства", "дачный земельный участок", "для ведения дачного хозяйства" и "для дачного строительства" при строительстве на нем жилого дома после регистрации права собственности на дом

3. ПОГАШЕНИЕ ПРОЦЕНТОВ ПО ЦЕЛЕВЫМ ЗАЙМАМ (КРЕДИТАМ), ТОЛЬКО ПО ОДНОМУ ОБЪЕКТУ ИМУЩЕСТВА В РАЗМЕРЕ ПРОИЗВЕДЕННЫХ РАСХОДОВ:

- ПОСЛЕ 01.01.2014, но не более 3 млн. рублей;

- ДО 01.01.2014 – РАЗМЕР ВЫЧЕТА НЕ ОГРАНИЧЕН

Категории налогоплательщиков:

1. Покупатель
2. Супруг(а) покупателя
3. Родитель несовершеннолетнего собственника





Условия предоставления:

1. По строительству, покупке недвижимости налогоплательщик вправе заявить вычет по декларации 3-НДФЛ только по окончании налогового периода, в котором возникло право на вычет, либо в последующие налоговые периоды
2. По строительству недвижимости в фактические расходы могут включаться расходы на разработку проектной и сметной документации; расходы на приобретение строительных и отделочных материалов; расходы на подключение к сетям электро-, водо- и газоснабжения и канализации или создание автономных источников электро-, водо- и газоснабжения и канализации
3. По земельному участку - регистрация права собственности на жилой дом

Подтверждающие документы:

1. Договор о приобретении квартиры, комнаты, жилого дома (доли в них) с приложениями и доп. соглашениями (в случае заключения) – копия (налоговый орган вправе запросить оригинал)
2. Договор участия в долевом строительстве и передаточный акт или иной документ о передаче объекта долевого строительства - при приобретении прав на объект долевого строительства (квартиру или комнату в строящемся доме) – копия (налоговый орган вправе запросить оригинал)
3. Договор о строительстве жилого дома, доли в нем (напр., договор подряда) – при привлечении в целях строительства сторонних лиц
4. Договор о приобретении земельного участка, доли в нем – при строительстве или приобретении жилого дома
5. Кредитный договор (в случае приобретения жилья за счет кредитных средств), справка из банка об уплаченных процентах по кредиту (в случае заявления расходов по оплате процентов)
6. Свидетельство о рождении ребенка - при приобретении родителями имущества в собственность своих детей в возрасте до 18 лет
7. Заявление налогоплательщиков - супругов о распределении понесенных расходов - при строительстве или приобретении в совместную собственность супругов одного или нескольких объектов имущества, в т. ч. с использованием кредитных денежных средств
8. Платежные документы (квитанции к приходным ордерам, платежные поручения, банковские выписки о перечислении денежных средств со счета покупателя на счет продавца, товарные и кассовые чеки, акты о закупке материалов у физ. лиц с указанием в них адресных и паспортных данных продавца и др.). При расчете между физическими лицами расходы могут быть подтверждены распиской в простой письменной форме





1

Не допускается повторное заявление имущественного налогового вычета по расходам на жилье, приобретенное до 01.01.2014; либо превышение предельного размера вычета (не более 2 млн. руб.)

2

Обязательное наличие права собственности на заявляемый объект недвижимости. Если имущество приобретено супругами в браке, жилье может быть оформлено на одного из супругов

3

В случае заявления вычета на основании декларации 3-НДФЛ учитывать получение имущественного вычета у налогового агента – работодателя на основании заявления, либо в упрощенном порядке

4

В случае, если сумма НДФЛ, подлежащая возврату, заявленная на основании первичной налоговой декларации, получена налогоплательщиком полностью, то перерасчет остатка имущественного налогового вычета на основании уточненной налоговой декларации на сумму «дозаявленного» социального налогового вычета, НК РФ не предусмотрено

5

Имущественные вычеты не предоставляются при заключении сделки купли-продажи недвижимости с взаимозависимым лицом (исключение: родители супруга (супруги) не являются взаимозависимыми по отношению к их супругам)

6

Имущественные вычеты не предоставляются в части расходов налогоплательщика на новое строительство либо приобретение имущества, покрываемых за счет средств работодателей, средств материнского (семейного) капитала, выделенных бюджетных средств

7

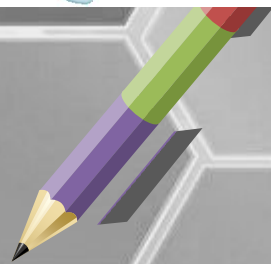
При приобретении жилья одним из супругов до вступления в брак имущественные вычеты другому супругу не предоставляются

8

При заявлении имущественных вычетов супругами представление заявления о распределении понесенных расходов является обязательным

9

Имущественный вычет по расходам на уплату процентов по кредиту может быть предоставлен в отношении только одного объекта недвижимого имущества







Вид вычета и размер:

1. В РАЗМЕРЕ ФАКТИЧЕСКИ ПРОИЗВЕДЕННЫХ НАЛОГОПЛАТЕЛЬЩИКОМ И ДОКУМЕНТАЛЬНО ПОДТВЕРЖДЕННЫХ РАСХОДОВ, СВЯЗАННЫХ С ПРИОБРЕТЕНИЕМ ПРОДАННОГО ИМУЩЕСТВА.
2. В РАЗМЕРЕ ДОХОДОВ, ПОЛУЧЕННЫХ В НАЛОГОВОМ ПЕРИОДЕ ОТ ПРОДАЖИ ЖИЛЫХ ДОМОВ, КВАРТИР, КОМНАТ, ВКЛЮЧАЯ ПРИВАТИЗИРОВАННЫЕ ЖИЛЫЕ ПОМЕЩЕНИЯ, САДОВЫХ ДОМОВ ИЛИ ЗЕМЕЛЬНЫХ УЧАСТКОВ ИЛИ ДОЛИ (ДОЛЕЙ) В УКАЗАННОМ ИМУЩЕСТВЕ, НАХОДИВШИХСЯ В СОБСТВЕННОСТИ МЕНЕЕ 5 (ИЛИ 3) ЛЕТ, НЕ ПРЕВЫШАЮЩЕМ В ЦЕЛОМ 1 МЛН. РУБЛЕЙ.
3. В РАЗМЕРЕ ДОХОДОВ, ПОЛУЧЕННЫХ В НАЛОГОВОМ ПЕРИОДЕ ОТ ПРОДАЖИ ИНОГО НЕДВИЖИМОГО ИМУЩЕСТВА, НАХОДИВШЕГОСЯ В СОБСТВЕННОСТИ НАЛОГОПЛАТЕЛЬЩИКА МЕНЕЕ 5 (ИЛИ 3) ЛЕТ, НЕ ПРЕВЫШАЮЩЕМ В ЦЕЛОМ 250 ТЫС. РУБЛЕЙ.

Категории

налогоплательщиков:

НАЛОГОПЛАТЕЛЬЩИК, КОТОРЫЙ ОСУЩЕСТВЛЯЛ ПРОДАЖУ ИМУЩЕСТВА

Условия

предоставления:

1. ИНВ ПРИ ПРОДАЖЕ ИМУЩЕСТВА МОЖНО ЗАЯВЛЯТЬ НЕОГРАНИЧЕННО, НО С УЧЕТОМ ОГРАНИЧЕНИЯ ПРЕДЕЛЬНОГО РАЗМЕРА ИНВ (1 МЛН. РУБ. И (ИЛИ) 250 ТЫС. РУБ.) В ГОД.
2. В СЛУЧАЕ ЗАЯВЛЕНИЯ НАЛОГОПЛАТЕЛЬЩИКОМ ВЫЧЕТА В СУММЕ РАСХОДОВ, НЕПОСРЕДСТВЕННО СВЯЗАННЫХ С ПРИОБРЕТЕНИЕМ ПРОДАВАЕМОГО ИМУЩЕСТВА, НЕОБХОДИМО ПРЕДОСТАВЛЕНИЕ НАЛОГОПЛАТЕЛЬЩИКОМ КОПИЙ ДОКУМЕНТОВ, ПОДТВЕРЖДАЮЩИХ ТАКИЕ РАСХОДЫ, А ТАКЖЕ ИНЫЕ ДОКУМЕНТЫ, ПОДТВЕРЖДАЮЩИЕ ФАКТ ПРИОБРЕТЕНИЯ ПРОДАВАЕМОГО ИМУЩЕСТВА, НАПРИМЕР, ДОГОВОР КУПИ-ПРОДАЖИ.

Подтверждающие документы:

МОГУТ БЫТЬ ПРЕДСТАВЛЕНЫ ЛЮБЫЕ ДОКУМЕНТЫ, ОФОРМЛЕННЫЕ В СООТВЕТСТВИИ С ЗАКОНОДАТЕЛЬСТВОМ РФ И ПОДТВЕРЖДАЮЩИЕ ПРОИЗВЕДЕННЫЕ РАСХОДЫ, (ПРИХОДНЫЕ КАССОВЫЕ ОРДЕРА, ТОВАРНЫЕ И КАССОВЫЕ ЧЕКИ, БАНКОВСКИЕ ВЫПИСКИ, ПЛАТЕЖНЫЕ ПОРУЧЕНИЯ, РАСПИСКИ ПРОДАВЦА В ПОЛУЧЕНИИ ДЕНЕЖНЫХ СРЕДСТВ И Т.П.), А ТАКЖЕ ИНЫЕ ДОКУМЕНТЫ, ПОДТВЕРЖДАЮЩИЕ ФАКТ ПРИОБРЕТЕНИЯ ПРОДАВАЕМОГО ИМУЩЕСТВА, НАПРИМЕР, ДОГОВОР КУПИ-ПРОДАЖИ. **СПРАВКА ОБ УПЛАЧЕННЫХ ПРОЦЕНТАХ ПО ИПОТЕКЕ ПРИ ПРИОБРЕТЕНИИ ПРОДАННОЙ КВАРТИРЫ, КРЕДИТНЫЙ ДОГОВОР**





1. При заявлении права на имущественный вычет в размере не более 1 млн. руб. и (или) 250 тыс. рублей:

- Если ФЛ за **1 год** продано несколько объектов, указанные пределы применяются в совокупности по всем проданным объектам, а не по каждому в отдельности.
- ФЛ при продаже в одном налоговом периоде нескольких объектов недвижимости вправе по одному объекту использовать вычет в размере документально подтвержденных расходов, связанных с приобретением, по другим объектам в совокупности имущественный вычет не более 1 млн. руб. и (или) 250 тыс. рублей.
- Если ФЛ продает долю в праве собственности на имущество по отдельному договору купли-продажи, то вправе использовать максимальный предел. Если продает единым договором купли-продажи весь объект - вычет предоставляется пропорционально доле в праве собственности на имущество.
- **Начиная с доходов 2021 года**, если ФЛ продает недвижимое, движимое имущество стоимостью **менее 1 млн. руб.** (для жилых домов, квартир, комнат, садовых домов, земельных участков) и **(или) 250 тыс. руб.** (для иного недвижимого имущества (построек, нежилых помещений и т.д.), для иного имущества (автомобилей, арт-объектов и пр.)) **обязанность по представлению декларации 3-НДФЛ отсутствует.**
- Имущественный вычет **не применяется** к доходам, полученным:
 - от продажи недвижимого имущества и транспортных средств, используемых в предпринимательской деятельности,
 - от продажи имущества нерезидентами, от реализации ценных бумаг

2. При заявлении права на имущественный вычет в размере документально подтвержденных расходов:

- Доходы от продажи имущества, полученного, в частности, **в дар** или **по наследству**, могут быть уменьшены на суммы, с которых уплачен НДФЛ при получении данного имущества, или на расходы дарителя (наследодателя) на его приобретение, которые ранее не были учтены им в целях налогообложения.
- Если недвижимость приобретается **с помощью материнского капитала с выделением долей детям**, то расходы на ее приобретение распределяются на всех собственников в соответствующих долях. В случае продажи жилплощади они учитываются при расчете налоговой базы по НДФЛ пропорционально. При этом важно, чтобы расходы были понесены одним из родителей: владельцем сертификата или его супругом (супругой).





3 года

5 лет

3 ГОДА

- НАСЛЕДСТВО (ДАРЕНИЕ ОТ БЛИЗКОГО РОДСТВЕННОКА)*,
- ПРИВАТИЗАЦИЯ,
- ДОГОВОР РЕНТЫ,
- ЕДИНСТВЕННОЕ ЖИЛЬЕ**

5 ЛЕТ

- ОСТАЛЬНЫЕ СЛУЧАИ (общее правило), в т. ч.:
- недвижимое имущество, используемое в предпринимательской деятельности***



*Минимальный срок владения отсчитывается с даты смерти наследодателя!!!!



** При определении единственного жилья учитывается имущество, находящееся в совместной собственности, в т. ч., оформленное на супруга (супругу) во время брака, за исключением единоличной собственности (напр., имущество, до вступления в брак, а также имущество, полученное одним из супругов во время брака в дар, в порядке наследования или по иным безвозмездным сделкам)



** Не учитывается недвижимость, приобретенная налогоплательщиком и (или) супругом (супругой) в течение 90 дней до даты регистрации права собственности на проданное имущество



*** Минимальный срок распространяется на имущество, используемое в пред. деятельности: **5 лет** - жилые дома, квартиры, комнаты, садовые дома или доли (долей) в них, **3 года** - транспортные средства (**Список исчерпывающий!**). В иных случаях срок 5 лет не распространяется на имущество, используемое в предпринимательской деятельности

! Минимальный срок владения объектом недвижимости, приобретенным по ДДУ, ЖСК, или иному договору, связанному с долевым строительством, отсчитывается с даты полной оплаты стоимости объекта (абз. 4 п. 2 ст. 217.1 НК РФ)



**Вычет в размере доходов
от продажи ценных
бумаг**

(пп. 1 п. 1 ст. 219.1 НК РФ)

**Тип А: Вычет в
сумме денежных средств,
внесенных на ИИС**

(пп. 2 п. 1 ст. 219.1 НК РФ)

**Тип В: Вычет в сумме
дохода по операциям,
учитываемым на ИИС**

(пп. 3 п. 1 ст. 219.1 НК РФ)







Вид вычета и размер:

1. ВЫЧЕТ ПРИ ПРОДАЖЕ (ПОГАШЕНИИ) ЦЕННЫХ БУМАГ, ОБРАЩАЮЩИХСЯ НА ОРЦБ (пп. 1 п. 1 ст. 219.1 НК РФ) В СУММЕ ПОЛОЖИТЕЛЬНОГО ФИНАНСОВОГО РЕЗУЛЬТАТА, ПОЛУЧЕННОГО ПРИ ПРОДАЖЕ (ПОГАШЕНИИ) ЦБ, В РАЗМЕРЕ ЗА ГОД, РАССЧИТАННОГО КАК ПРОИЗВЕДЕНИЕ 3 МЛН. РУБ. И КОЛИЧЕСТВА ПОЛНЫХ ЛЕТ НАХОЖДЕНИЯ ПРОДАННЫХ (ПОГАШЕННЫХ) ЦЕННЫХ БУМАГ В СОБСТВЕННОСТИ ФЛ. Для проданных ЦБ с различными сроками нахождения в собственности предусмотрен специальный порядок расчета вычета (пп. 1 п. 1, п. 12 ст. 214.1, пп. 1, 2 п. 2 ст. 219.1 НК РФ).
2. ВЫЧЕТЫ ПРИ ИСПОЛЬЗОВАНИИ ИНДИВИДУАЛЬНЫХ ИНВЕСТИЦИОННЫХ СЧЕТОВ (ДАЛЕЕ – ИИС):
 - 2.1. Тип А (пп. 2 п. 1 ст. 219.1 НК РФ) В СУММЕ ДЕНЕЖНЫХ СРЕДСТВ, ВНЕСЕННЫХ НА ИИС В НАЛОГОВОМ ПЕРИОДЕ НО, НЕ БОЛЕЕ 400 ТЫС. РУБ. В ЦЕЛОМ ЗА ГОД.
 - 2.2. Тип В (пп. 3 п. 1 ст. 219 НК РФ) В СУММЕ ПОЛУЧЕННОГО ДОХОДА ПО ОПЕРАЦИЯМ, УЧИТЫВАЕМЫМ НА ИИС. Представляется по окончании договора на ведение ИИС.

Категории налогоплательщиков:

1. НАЛОГОПЛАТЕЛЬЩИКИ, ПОЛУЧАЮЩИЕ ДОХОД ПРИ ПРОДАЖЕ (ПОГАШЕНИИ) ЦЕННЫХ БУМАГ, ОБРАЩАЮЩИХСЯ НА ОРЦБ, КОТОРЫЕ НЕ УЧИТЫВАЛИСЬ НА ИИС.
2. НАЛОГОПЛАТЕЛЬЩИКИ, ОСУЩЕСТВЛЯЮЩИЕ ВНЕСЕНИЕ ДЕНЕЖНЫХ СРЕДСТВ НА ИИС.
3. НАЛОГОПЛАТЕЛЬЩИКИ, ПОЛУЧАЮЩИЕ ДОХОД ПО ОПЕРАЦИЯМ, УЧИТЫВАЕМЫМ НА ИИС.





Условия предоставления:

1. Для вычета при продаже (погашении) ценных бумаг:

- ЦЕННЫЕ БУМАГИ ОБРАЩАЛИСЬ НА РОССИЙСКОМ ОРЦБ;
- ПРИОБРЕТЕНЫ ПОСЛЕ 01.01.2014;
- НАХОДИЛИСЬ В СОБСТВЕННОСТИ ФЛ БОЛЕЕ ТРЕХ ЛЕТ;
- НЕ УЧИТЫВАЛИСЬ НА ИИС.

2. Для вычета типа А:

- В ТЕЧЕНИЕ СРОКА ДЕЙСТВИЯ ДОГОВОРА НА ВЕДЕНИЕ ИИС НАЛОГОПЛАТЕЛЬЩИК НЕ ИМЕЛ ИНЫХ ДОГОВОРОВ НА ВЕДЕНИЕ ИНЫХ ИИС (ЗА ИСКЛ. СЛУЧАЕВ ПРЕКРАЩЕНИЯ ДОГОВОРА С ПЕРЕВОДОМ ВСЕХ АКТИВОВ, УЧИТЫВАЕМЫХ НА ИИС, НА ДР. ИИС, ОТКРЫТЫЙ ТОМУ ЖЕ ЛИЦУ);
- ДОГОВОР ИИС ДОЛЖЕН БЫТЬ ЗАКЛЮЧЕН НА СРОК НЕ МЕНЕЕ 3 ЛЕТ;
- ЕСЛИ НАЛОГОПЛАТЕЛЬЩИК НЕ ВОСПОЛЬЗОВАЛСЯ ПРАВОМ НА ПОЛУЧЕНИЕ Инв НВ типа В (ПРИМЕНЯЕТСЯ С 2022 ГОДА).

3. Для вычета типа В:

- В ТЕЧЕНИЕ СРОКА ДЕЙСТВИЯ ДОГОВОРА НА ВЕДЕНИЕ ИИС НАЛОГОПЛАТЕЛЬЩИК НЕ ИМЕЛ ДОГОВОРОВ НА ВЕДЕНИЕ ИНЫХ ИИС (ЗА ИСКЛ. СЛУЧАЕВ ПРЕКРАЩЕНИЯ ДОГОВОРА С ПЕРЕВОДОМ ВСЕХ АКТИВОВ, УЧИТЫВАЕМЫХ НА ИИС, НА ДРУГОЙ ИИС, ОТКРЫТЫЙ ТОМУ ЖЕ ЛИЦУ);
- ИСТЕЧЕНИЕ НЕ МЕНЕЕ 3-Х ЛЕТ С ДАТЫ ЗАКЛЮЧЕНИЯ ФЛ ДОГОВОРА ИИС;
- НЕ ВПРАВЕ ПОЛУЧИТЬ, ЕСЛИ ХОТЯ БЫ 1 РАЗ В ПЕРИОД ДЕЙСТВИЯ ДОГОВОРА НА ВЕДЕНИЕ ИИС НАЛОГОПЛАТЕЛЬЩИК ВОСПОЛЬЗОВАЛСЯ ПРАВОМ НА ПОЛУЧЕНИЕ Инв НВ типа А.

Подтверждающие документы:

1. Для подтверждения срока нахождения ценных бумаг в собственности не менее трех лет (договоры, выписки из реестра, отчеты брокера).
2. Для получения вычета при использовании ИИС:
 - ДОГОВОР НА ВЕДЕНИЕ ИИС;
 - ДОГОВОР О БРОКЕРСКОМ ОБСЛУЖИВАНИИ / ДОГОВОР ДОВЕРИТЕЛЬНОГО УПРАВЛЕНИЯ
 - ПЛАТЕЖНЫЕ ДОКУМЕНТЫ, ПОДТВЕРЖДАЮЩИЕ ФАКТ ЗАЧИСЛЕНИЯ ДЕНЕЖНЫХ СРЕДСТВ НА ИИС (ПЛАТЕЖНЫЕ ПОРУЧЕНИЯ, ПРИХОДНЫЕ КАССОВЫЕ ОРДЕРА, ПОРУЧЕНИЯ НА ЗАЧИСЛЕНИЕ ДЕНЕЖНЫХ СРЕДСТВ, ОТЧЕТ О ДВИЖЕНИИ ДЕНЕЖНЫХ СРЕДСТВ ПО СЧЕТАМ НАЛОГОПЛАТЕЛЬЩИКА (ОТЧЕТ БРОКЕРА (УПРАВЛЯЮЩЕГО))).





В случае прекращения договора ИИС до истечения 3-х лет с момента открытия, сумма НДФЛ, не уплаченная ФЛ в бюджет в связи с получением вычета подлежит восстановлению и уплате в бюджет с взысканием суммы пени



Не допускается наличие одновременно открытых более 1 ИИС

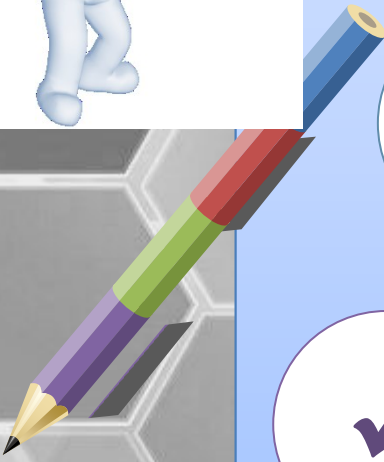


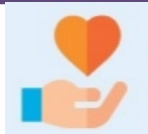
В отношении ИИСов, договоры на ведение которых прекращены в период с 24.02.2022 до 28.01.2023, не действует условие в части срока прекращения в течение месяца, из чего допустимы 2 ситуации:

- 1) если в случае заключения нового договора на ведение ИИС, на который переводятся все активы, учитываемые на уже имеющемся ИИС, такой имеющийся ИИС, с которого переводятся активы, прекращается в срок более месяца, но в «льготный» период с 24.02.2022 до 28.01.2023, то условие о наличии у н/пл только 1 - го договора на ведение ИИС соблюдается;
- 2) если в случае заключения нового договора на ИИС прекращается договор на ведение уже имеющегося ИИС без перевода активов на новый счет (ввиду их отсутствия в течение всего периода действия имеющегося ИИС) в срок более месяца, но в «льготный» период с 24.02.2022 до 28.01.2023, то условие о наличии у н/пл только 1-го договора на ИИС соблюдается



При прекращении 1-го договора на ведение ИИС (со статусом «закрыт») в течение месяца с момента заключения 2-го договора на ведение ИИС (со статусом «открыт»), но без перевода активов на 2-ой ИИС ввиду их отсутствия в течение всего периода действия договора на 1-ом ИИС, условие о наличии у налогоплательщика только 1-го договора на ведение ИИС соблюдается





Благотворительность

(пп. 1 п. 1 ст. 219 НК РФ)



Обучение

(пп. 2 п. 1 ст. 219 НК РФ)



**Лечение и
лекарственные
препараты**

(пп. 3 п. 1 ст. 219 НК РФ)



**Добровольное
личное
страхование**

(абз. 2 пп. 3 п. 1 ст. 219 НК РФ)



**НПО*
Страхование: ДСЖ**
ДПС*****

(пп. 4, 5 п. 1 ст. 219 НК РФ)



**Физкультурно-
оздоровительные
услуги**

(пп. 7 п. 1 ст. 219 НК РФ)

* НПО – негосударственное пенсионное обеспечение

** ДСЖ – добровольное страхование жизни

*** ДПС – добровольное пенсионное страхование







Вид вычета и размер:

ВЫЧЕТ ПРЕДОСТАВЛЯЕТСЯ В СУММЕ ПОЖЕРТВОВАНИЙ, НО НЕ БОЛЕЕ 25% ПОДЛЕЖАЩЕГО НАЛОГООБЛОЖЕНИЮ ДОХОДА, ПОЛУЧЕННОГО ПЛАТЕЛЬЩИКОМ

Категории налогоплательщиков:

НАЛОГОПЛАТЕЛЬЩИКИ, ОСУЩЕСТВЛЯЮЩИЕ ПОЖЕРТВОВАНИЕ

Условия предоставления (пожертвования в пользу):

- ☺ благотворительные организации
- ☺ СОНКО (социально ориентированные некоммерческие организации)
- ☺ некоммерческие организации, осуществляющие деятельность в области науки, культуры, физической культуры, образования и т.д.
- ☺ религиозные организации
- ☺ некоммерческие организации на формирование или пополнение целевого капитала

Подтверждающие документы:

- ☺ договор (соглашение) на пожертвование, оказание благотворительной помощи
- ☺ платежные документы: чек ККТ, квитанции к приходным ордерам, платежные поручения, выписки с лицевого счета и т.п.
- ☺ документы, подтверждающие статус организации-получателя и цель перечисления пожертвования (например, копия учредительных документов, копия бюджетной сметы и т.п.)

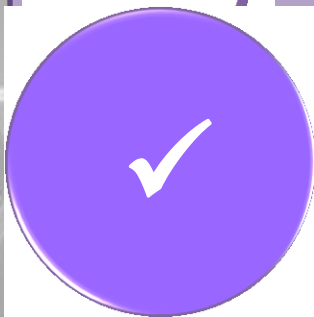




Денежные средства должны быть перечислены напрямую в благотворительную организацию



В платежных документах в обязательном порядке должны быть указаны данные плательщика



Если пожертвование производилось в натуральной форме необходимо отражение об этом в договоре с указанием стоимости передаваемого имущества. Приложением к договору должны быть акт приема-передачи пожертвованного имущества, документы, подтверждающие расходы на приобретение, оплату работ (услуг). Если пожертвованное имущество получено на безвозмездной основе, то сумма вычета равна нулю







Вид вычета и размер:

1. В СУММЕ, УПЛАЧЕННОЙ ЗА СВОЕ ОБУЧЕНИЕ В РАЗМЕРЕ ФАКТИЧЕСКИХ РАСХОДОВ НА ОБУЧЕНИЕ С УЧЕТОМ ОГРАНИЧЕНИЯ, УСТАНОВЛЕННОГО П. 2 СТ. 219 НК РФ (120 000 РУБ. В ГОД, С 01.01.2024 – 150 000 РУБ. В ГОД НЕ РАНЕЕ, ЧЕМ ЗА 2024 ГОД)
2. В СУММЕ, УПЛАЧЕННОЙ ЗА ОБУЧЕНИЕ ДЕТЕЙ В ВОЗРАСТЕ ДО 24 ЛЕТ, ПОДОПЕЧНЫХ В ВОЗРАСТЕ ДО 18 ЛЕТ В РАЗМЕРЕ ФАКТИЧЕСКИ ПРОИЗВЕДЕННЫХ РАСХОДОВ НА ЭТО ОБУЧЕНИЕ, НО НЕ БОЛЕЕ 50 ТЫС. РУБЛЕЙ (110 ТЫС. РУБ. С 01.01.2024) НА КАЖДОГО РЕБЕНКА В ОБЩЕЙ СУММЕ НА ОБОИХ РОДИТЕЛЕЙ (ОПЕКУНА ИЛИ ПОПЕЧИТЕЛЯ)
3. В СУММЕ, УПЛАЧЕННОЙ ЗА ОБУЧЕНИЕ БРАТА (СЕСТРЫ) В ВОЗРАСТЕ ДО 24 ЛЕТ В РАЗМЕРЕ ФАКТИЧЕСКИХ РАСХОДОВ НА ОБУЧЕНИЕ С УЧЕТОМ ОГРАНИЧЕНИЯ, УСТАНОВЛЕННОГО П. 2 СТ. 219 НК РФ (120 000 РУБ. В ГОД, С 01.01.2024 – 150 000 РУБ. В ГОД НЕ РАНЕЕ, ЧЕМ ЗА 2024 ГОД)

Категории налогоплательщиков:

НАЛОГОПЛАТЕЛЬЩИК, НАЛОГОПЛАТЕЛЬЩИК-РОДИТЕЛЬ, НАЛОГОПЛАТЕЛЬЩИК-ОПЕКУН (ПОПЕЧИТЕЛЬ), НАЛОГОПЛАТЕЛЬЩИК - БРАТ (СЕСТРА).
С РАСХОДОВ 2024 ГОДА – НАЛОГОПЛАТЕЛЬЩИК – СУПРУГ (А)

Условия предоставления:

1. ОБУЧЕНИЕ ПРОВОДИТСЯ В ОБРАЗОВАТЕЛЬНЫХ УЧРЕЖДЕНИЯХ, ИМЕЮЩИХ СООТВЕТСТВУЮЩУЮ ЛИЦЕНЗИЮ ИЛИ ИНОЙ ДОКУМЕНТ, ПОДТВЕРЖДАЮЩИЙ СТАТУС УЧЕБНОГО ЗАВЕДЕНИЯ
2. ДЕТИ, ПОДОПЕЧНЫЕ (ОПЕКАЕМЫЕ), БРАТЬЯ (СЕСТРЫ) В ВОЗРАСТЕ ДО 24 ЛЕТ ОБУЧАЮТСЯ ПО ОЧНОЙ ФОРМЕ ОБУЧЕНИЯ

Подтверждающие документы:

1. ДОГОВОР С ОБРАЗОВАТЕЛЬНОЙ ОРГАНИЗАЦИЕЙ НА ОБУЧЕНИЕ В НЕЙ НАЛОГОПЛАТЕЛЬЩИКА, ЕГО ДЕТЕЙ (ПОДОПЕЧНЫХ), БРАТА (СЕСТРЫ)
2. КОПИЯ ЛИЦЕНЗИИ ИЛИ ИНОГО ДОКУМЕНТА, ПОДТВЕРЖДАЮЩЕГО СТАТУС ОБРАЗОВАТЕЛЬНОЙ ОРГАНИЗАЦИИ, **ЕСЛИ В ДОГОВОРЕ НЕ УКАЗАНА ИНФОРМАЦИЯ О РЕКВИЗИТАХ ЛИЦЕНЗИИ**
3. СПРАВКА ОБРАЗОВАТЕЛЬНОЙ ОРГАНИЗАЦИИ, ПОДТВЕРЖДАЮЩАЯ, ЧТО РЕБЕНОК НАЛОГОПЛАТЕЛЬЩИКА (ПОДОПЕЧНЫЙ), БРАТ (СЕСТРА) ОБУЧАЛСЯ ПО ОЧНОЙ ФОРМЕ ОБУЧЕНИЯ, **ЕСЛИ ФОРМА ОБУЧЕНИЯ НЕ УКАЗАНА В ДОГОВОРЕ**
4. ДОКУМЕНТЫ, СВИДЕТЕЛЬСТВУЮЩИЕ О СТАТУСЕ НАЛОГОПЛАТЕЛЬЩИКА ПО ОТНОШЕНИЮ К ОБУЧАЮЩЕМУСЯ, ЗА ОБУЧЕНИЕ КОТОРОГО НАЛОГОПЛАТЕЛЬЩИКОМ ПРОИЗВЕДЕНА ОПЛАТА
5. ПЛАТЕЖНЫЕ ДОКУМЕНТЫ, ПОДТВЕРЖДАЮЩИЕ ОПЛАТУ (КВИТАНЦИИ К ПРИХОДНЫМ ОРДЕРАМ, БАНКОВСКИЕ ВЫПИСКИ О ПЕРЕЧИСЛЕНИИ ДЕНЕЖНЫХ СРЕДСТВ, КАССОВЫЕ ЧЕКИ И ДР.)





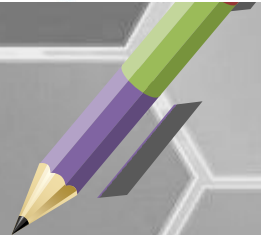
Вычет не применяется в случае, если оплата расходов на обучение производится за счет средств материнского (семейного) капитала

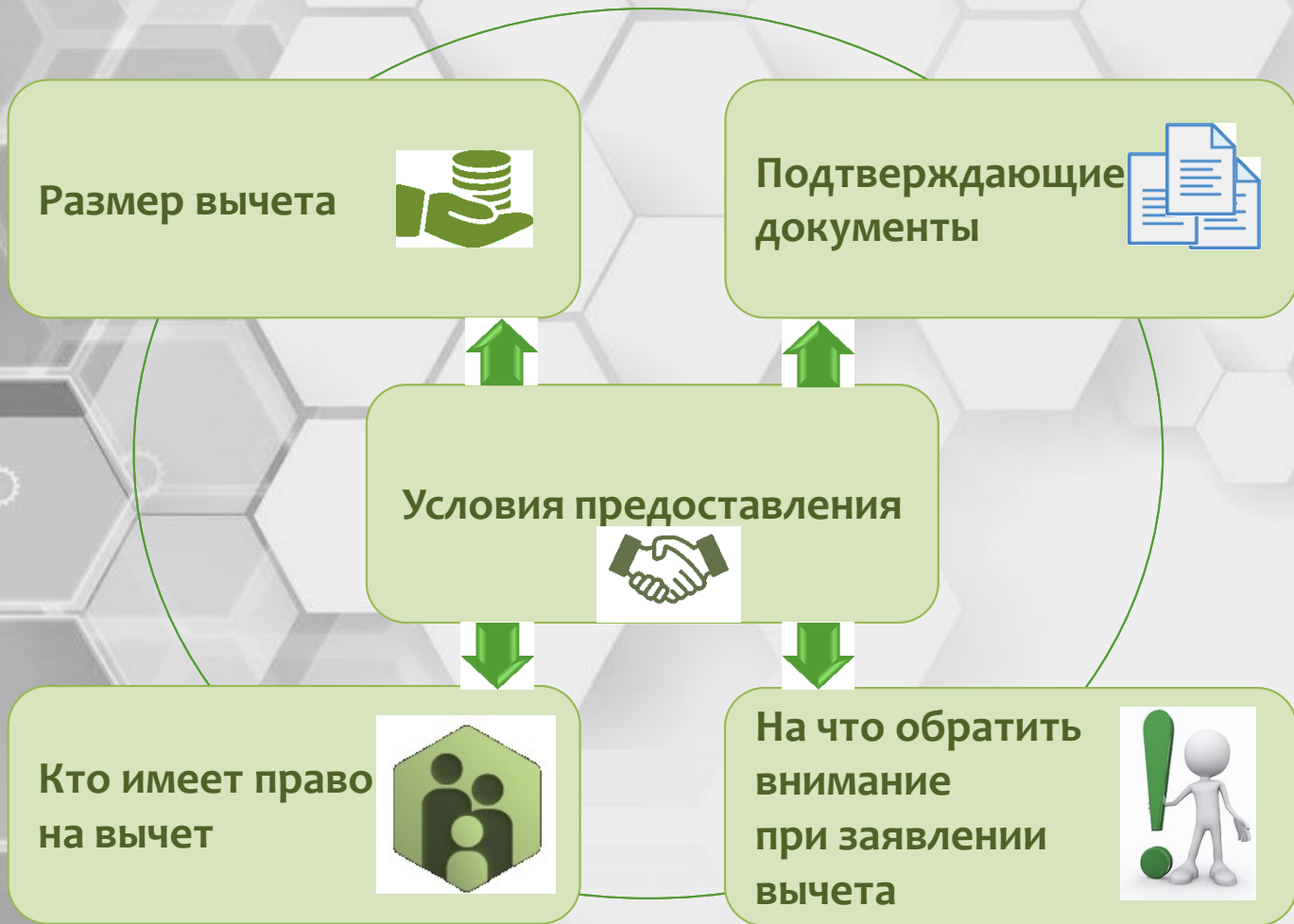
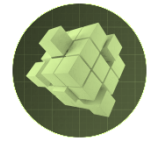
- По расходам, понесенным до 01.01.2024 - справка об оплате обучения, выданная налогоплательщику образовательным учреждением на основании договора с образовательным учреждением, не является платежным документом
- По расходам с 01.01.2024 основанием получения вычета является справка об оплате образовательных услуг установленной формы

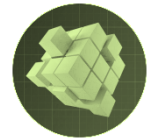
Иные расходы налогоплательщика, связанные с пребыванием ребенка в организации, осуществляющей образовательную деятельность, при определении размера социального вычета не учитываются

При оплате обучения ребенка налогоплательщики-супруги вправе воспользоваться социальным налоговым вычетом независимо от того, на кого из них оформлены документы, подтверждающие расходы на обучение, при том, что они являются родителями этого ребенка

Социальный вычет можно получить при обучении у ИП без лицензии, осуществляющего образовательную деятельность непосредственно, при условии, что в ЕГРИП содержатся сведения об осуществлении образовательной деятельности таким индивидуальным предпринимателем







Вид вычета и размер:

1. ВЫЧЕТ ПО РАСХОДАМ НА ЛЕЧЕНИЕ И ПРИОБРЕТЕНИЕ ЛЕКАРСТВЕННЫХ ПРЕПАРАТОВ В РАЗМЕРЕ ФАКТИЧЕСКИ ПРОИЗВЕДЕННЫХ РАСХОДОВ С УЧЕТОМ ОГРАНИЧЕНИЯ НЕ БОЛЕЕ 120 000 РУБ. В ГОД, С 01.01.2024 – 150 000 РУБ. В ГОД НЕ РАНЕЕ, ЧЕМ ЗА 2024 ГОД
2. ВЫЧЕТ ПО ДОРОГОСТОЯЩИМ ВИДАМ ЛЕЧЕНИЯ В РАЗМЕРЕ ФАКТИЧЕСКИ ПРОИЗВЕДЕННЫХ РАСХОДОВ

Категории налогоплательщиков:

За себя, супруга (супруги), родителей, детей (в том числе усыновленных) в возрасте до 18 лет (начиная с доходов 2022 г. - до 24 лет, если дети (в том числе усыновленные) являются обучающимися по очной форме обучения), подопечных (бывших подопечных) в возрасте до 18 лет

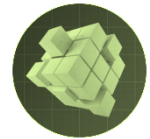
Условия предоставления:

1. МЕДИЦИНСКИЕ УСЛУГИ ОКАЗЫВАЮТСЯ В МЕДИЦИНСКИХ ОРГАНИЗАЦИЯХ, У ИНДИВИДУАЛЬНЫХ ПРЕДПРИНИМАТЕЛЕЙ, ИМЕЮЩИХ СООТВЕТСТВУЮЩИЕ ЛИЦЕНЗИИ НА ОСУЩЕСТВЛЕНИЕ МЕДИЦИНСКОЙ ДЕЯТЕЛЬНОСТИ, ВЫДАННЫЕ В СООТВЕТСТВИИ С ЗАКОНОДАТЕЛЬСТВОМ РОССИЙСКОЙ ФЕДЕРАЦИИ
2. ДЕТИ (В ТОМ ЧИСЛЕ УСЫНОВЛЕННЫЕ), БЫВШИЕ ПОДОПЕЧНЫЕ В ВОЗРАСТЕ ДО 18 ЛЕТ, ОБУЧАЮЩИЕСЯ ПО ОЧНОЙ ФОРМЕ ОБУЧЕНИЯ – ДО 24 ЛЕТ

Подтверждающие документы:

- ☺ Справка об оплате медицинских услуг с кодом 1, либо с кодом 2 - при оказании дорогостоящих видов лечения
- ☺ Рецепттурный бланк, оформленный медицинским работником, либо сведения из медицинской документации пациента (выписка из истории болезни)
- ☺ Документ, подтверждающий степень родства (например, свидетельство о рождении), в случае оплаты медицинских услуг, оказанных родителям, детям (при необходимости)
- ☺ Документ, подтверждающий заключение брака (напр., свидетельство о браке), в случае оплаты медицинских услуг, оказанных супругу (супруге) (при необходимости)
- ☺ Платежные документы, подтверждающие фактические расходы на покупку лекарств: чеки ККТ, приходно-кассовые ордера, платежные поручения, банковские выписки о безналичном перечислении денежных средств и др.





1. Расходы на лечение детей (в том числе усыновленных) в возрасте **до 24 лет**, если дети (в том числе усыновленные) являются обучающимися по очной форме обучения, учитываются в отношении **расходов, понесенных начиная с 2022 года**

2. Вычет **не предоставляется** в случае представления налогоплательщиком:
- консультативного листа, выписанного лечащим врачом с указанием лекарственных препаратов;
- рецепта, выписанного врачом **после даты** приобретения медикаментов

3. При заявлении вычета по лечению обязательное наличие справки с кодом услуги «1» и (или) «2».
Начиная с расходов, произведенных с 01.01.2024, для подтверждения права на вычет необходимо приложить **ТОЛЬКО** справку об оплате мед. услуг для представления в налоговый орган по форме, утвержденной приказом ФНС России от 08.11.2023 № ЕА-7-11/824@.

4. Не представление налогоплательщиком документа, подтверждающего степень родства, не является основанием для отказа в предоставлении вычета при наличии сведений в налоговом органе

5. Неиспользованный остаток социального вычета перенести на следующий год нельзя
6. Вычет не предоставляется, если расходы произведены за счет средств работодателей
7. Вычет на приобретение лекарств можно получить в отношении любого лекарства, назначенного врачом на основании рецепта







Вид вычета и размер:

В сумме страховых взносов, уплаченных налогоплательщиком по договорам добровольного личного страхования (далее – ДМС), заключенным в пользу налогоплательщика, супруга (супруги), родителей, детей (в том числе усыновленных), подопечных в возрасте до 18 лет (до 24 лет, если дети (в том числе усыновленные), подопечные являются обучающимися по очной форме обучения) в размере фактических расходов с учетом ограничения, установленного п. 2 ст. 219 НК РФ (120 000 руб. в год), с 01.01.2024 – 150 000 руб. в год не ранее, чем за 2024 год

Категории налогоплательщиков:

За себя, супруга (супругу), родителей, детей (в том числе усыновленных), подопечных

Условия предоставления:

1. Страховая организация имеет лицензию на ведение соответствующего вида деятельности
2. ДМС предусматривает оплату страховой организацией исключительно медицинских услуг
3. Налогоплательщик уплатил страховые взносы за счет собственных средств

Подтверждающие документы:

- ☺ Договор добровольного страхования, заключенный со страховой организацией (страховой полис) на страхование налогоплательщика, его супруга (супруги), родителей, детей (подопечных)
- ☺ Копия лицензии или иного документа, подтверждающего статус страховой организации, если в договоре не указана информация о реквизитах лицензии
- ☺ Документы, подтверждающие степень родства налогоплательщика с лицом, за которое уплачены взносы, в случае отсутствия информации в налоговом органе
- ☺ Платежные документы, подтверждающие уплату страховых взносов (квитанции к приходным кассовым ордерам, платежные поручения, банковские выписки, справки от налогового агента об удержании взносов из заработной платы и др.)





ДМС предусматривает оплату страховой организацией исключительно медицинских услуг, а не страхование от несчастных случаев, инвалидности, болезней и т.д. В ДМС не может быть прописана точная сумма, выплачиваемая при наступлении страхового случая (болезни), поскольку страховая организация оплачивает лечение налогоплательщика по счету, выставленному медицинским учреждением



Предоставление вычета не зависит от наступления страхового случая



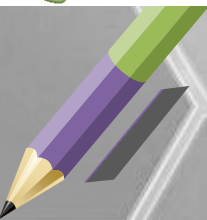
На суммы страховых взносов, уплаченных налогоплательщиком за детей, в том числе усыновленных, в возрасте до 24 лет, если дети (в том числе усыновленные) являются обучающимися по очной форме обучения, вычет может быть предоставлен в отношении доходов, полученных начиная с 2022 года



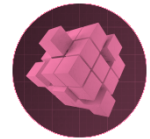
В случае заключения договора смешанного страхования, вычет может быть предоставлен только в части расходов налогоплательщика на уплату взносов, направленных на оплату страховой организацией исключительно медицинских услуг



Не представление налогоплательщиком документа, подтверждающего степень родства, не является основанием для отказа в предоставлении вычета, при наличии информации в налоговом органе







Вид вычета и размер:

- В СУММЕ УПЛАЧЕННЫХ СТРАХОВЫХ ВЗНОСОВ ПО ДОГОВОРУ НЕГОСУДАРСТВЕННОГО ПЕНСИОННОГО ОБЕСПЕЧЕНИЯ (ДАЛЕЕ – НПО), ЗАКЛЮЧЕННОМУ С НЕГОСУДАРСТВЕННЫМ ПЕНСИОННЫМ ФОНДОМ;
- В СУММЕ УПЛАЧЕННЫХ СТРАХОВЫХ ВЗНОСОВ ПО ДОГОВОРУ ДОБРОВОЛЬНОГО СТРАХОВАНИЯ ЖИЗНИ (ДАЛЕЕ – ДСЖ), ЗАКЛЮЧЕННОМУ СО СТРАХОВОЙ ОРГАНИЗАЦИЕЙ;
В СУММЕ УПЛАЧЕННЫХ СТРАХОВЫХ ВЗНОСОВ ПО ДОГОВОРУ ДОБРОВОЛЬНОГО ПЕНСИОННОГО СТРАХОВАНИЯ (ДАЛЕЕ – ДПС), ЗАКЛЮЧЕННОМУ СО СТРАХОВОЙ ОРГАНИЗАЦИЕЙ;
- В СУММЕ УПЛАЧЕННЫХ НАЛОГОПЛАТЕЛЬЩИКОМ ДОПОЛНИТЕЛЬНЫХ СТРАХОВЫХ ВЗНОСОВ НА НАКОПИТЕЛЬНУЮ ПЕНСИЮ В СООТВЕТСТВИИ С ФЕДЕРАЛЬНЫМ ЗАКОНОМ «О ДОПОЛНИТЕЛЬНЫХ СТРАХОВЫХ ВЗНОСАХ НА НАКОПИТЕЛЬНУЮ ПЕНСИЮ И ГОСУДАРСТВЕННОЙ ПОДДЕРЖКЕ ФОРМИРОВАНИЯ ПЕНСИОННЫХ НАКОПЛЕНИЙ». ОБЩАЯ СУММА СОЦИАЛЬНЫХ НАЛОГОВЫХ ВЫЧЕТОВ, ПРЕДУСМОТРЕННЫХ ПП. 4 И ПП. 5 П. 1 СТ. 219 НК РФ, ПРИНИМАЕТСЯ В РАЗМЕРЕ ФАКТИЧЕСКИ ПРОИЗВЕДЕННЫХ РАСХОДОВ, НО С УЧЕТОМ ОГРАНИЧЕНИЯ, УСТАНОВЛЕННОГО П. 2 СТ. 219 НК РФ (120 000 РУБ.), С 01.01.2024 – 150 000 РУБ. В ГОД НЕ РАНЕЕ, ЧЕМ ЗА 2024 ГОД

Категории налогоплательщиков:

1. НАЛОГОПЛАТЕЛЬЩИК, ЯВЛЯЮЩИЙСЯ СТРАХОВАТЕЛЕМ ПО НПО И ДПС, ПЛАТЕЛЬЩИКОМ ДОПОЛНИТЕЛЬНЫХ СТРАХОВЫХ ВЗНОСОВ НА НАКОПИТЕЛЬНУЮ ПЕНСИЮ
2. НАЛОГОПЛАТЕЛЬЩИК, ЯВЛЯЮЩИЙСЯ СТРАХОВАТЕЛЕМ ПО ДСЖ В ОТНОШЕНИИ ЗАСТРАХОВАННЫХ ЛИЦ: СЕБЯ, СУПРУГА (СУПРУГИ), РОДИТЕЛЕЙ, ДЕТЕЙ (В ТОМ ЧИСЛЕ УСЫНОВЛЕННЫХ), ПОДОПЕЧНЫХ (БЫВШИХ ПОДОПЕЧНЫХ)

Условия предоставления:

НАЛОГОПЛАТЕЛЬЩИК УПЛАТИЛ СТРАХОВЫЕ ВЗНОСЫ В ТЕЧЕНИЕ НАЛОГОВОГО ПЕРИОДА, ЗА КОТОРЫЙ ЗАЯВЛЕН УКАЗАННЫЙ НАЛОГОВЫЙ ВЫЧЕТ, ЗА СЧЕТ СОБСТВЕННЫХ СРЕДСТВ.
ДСЖ ДОЛЖЕН БЫТЬ ЗАКЛЮЧЕН НА СРОК **НЕ МЕНЕЕ ПЯТИ ЛЕТ.**

Подтверждающие документы:

- 😊 ДОГОВОР (ПОЛИС) ДСЖ, ЗАКЛЮЧЕННЫЙ СО СТРАХОВОЙ ОРГАНИЗАЦИЕЙ/ ДОГОВОР ДПС, ЗАКЛЮЧЕННЫЙ С НЕГОСУДАРСТВЕННЫМ ПЕНСИОННЫМ ФОНДОМ/ ДОГОВОР ДПС, ЗАКЛЮЧЕННЫЙ СО СТРАХОВОЙ ОРГАНИЗАЦИЕЙ
- 😊 ПЛАТЕЖНЫЕ ДОКУМЕНТЫ, ПОДТВЕРЖДАЮЩИЕ УПЛАТЫ ВЗНОСОВ (НАПР., КВИТАНЦИИ К ПРИХОДНЫМ КАССОВЫМ ОРДЕРАМ, ПЛАТЕЖНЫХ ПОРУЧЕНИЙ, БАНКОВСКИХ ВЫПИСОК, СПРАВКИ ОТ НАЛОГОВОГО АГЕНТА ОБ УДЕРЖАНИИ ВЗНОСОВ ИЗ ЗАРАБОТНОЙ ПЛАТЫ И Т.П.)
- 😊 В СЛУЧАЕ ЗАКЛЮЧЕНИИ ДОГОВОРОВ В ПОЛЬЗУ ЧЛЕНОВ СЕМЬИ ДОКУМЕНТЫ, ПОДТВЕРЖДАЮЩИЕ СТЕПЕНЬ РОДСТВА, ПРИ УСЛОВИИ ОТСУТСТВИЯ ИНФОРМАЦИИ В НАЛОГОВОМ ОРГАНЕ





1. При заявлении права на социальный вычет в размере страховых взносов по НПО:

- Налогоплательщик в НПО должен выступать в качестве вкладчика. В случае, если согласно НПО страхователем является супруг(а) вычет налогоплательщику не предоставляется.
- Круг лиц, в пользу которых может быть заключен договор (супруги, родители, дети (в том числе усыновленные), дедушки, бабушки, внуки, полнородные и не полнородные братья и сестры, и дети-инвалиды, находящиеся под опекой (попечительством)). Возрастные ограничения лиц, в пользу которых заключены договоры, не предусмотрены.

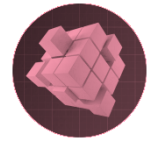
Указанные лица в договоре страхования должны быть указаны в качестве участника.

2. При заявлении права на социальный вычет в размере взносов по ДПС:

- налогоплательщик в ДПС должен выступать в качестве страхователя. В случае, если согласно ДПС страхователем является супруг(а) вычет налогоплательщику не предоставляется.
- круг лиц, в пользу которых может быть заключен договор (супруг (а), родители (в том числе усыновители), дети-инвалиды (в том числе усыновленные, находящиеся под опекой (попечительством)). Возрастные ограничения лиц, в пользу которых заключены договоры, не предусмотрены.

Указанные лица в договоре страхования должны быть указаны в качестве застрахованных лиц.





3. При подтверждении права на социальный вычет в размере страховых взносов по ДСЖ:

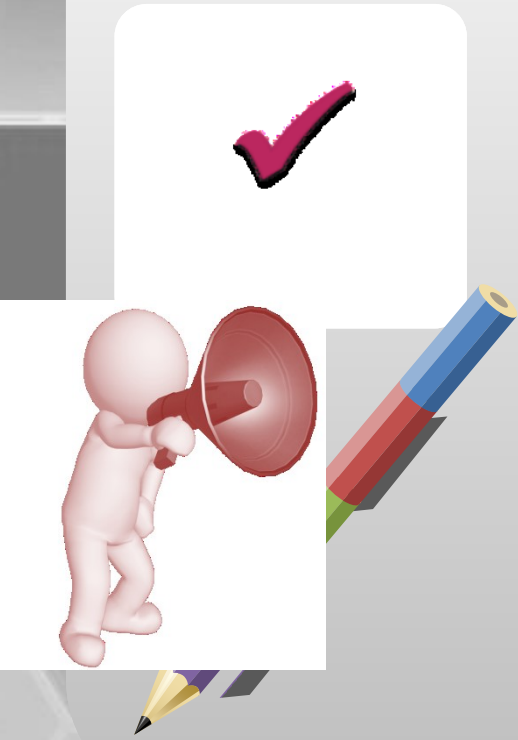
- Налогоплательщик в ДСЖ должен выступать в качестве страхователя. В случае, если согласно ДСЖ страхователем является супруг(а) вычет налогоплательщику не предоставляется.

- На перечисленные в договоре страховые риски/страховые случаи/объекты страхования (страхование жизни включает в себя следующие риски: дожитие до определенного возраста, истечением срока договора страхования, наступление смерти застрахованного лица). Если страхование является смешанным, включающим, в том числе страхование от несчастных случаев, социальный вычет на сумму взносов, уплаченным за страхование по рискам, связанным с причинением вреда здоровью гражданина, а также с их смертью в результате несчастного случая или болезни, не предоставляется.

- Круг лиц, в пользу которых может быть заключен договор (супруг(а), родители (в том числе усыновители), дети (в том числе усыновленные, находящиеся под опекой (попечительством)). Возрастные ограничения лиц, в пользу которых заключены договоры, не предусмотрены. Указанные лица в договоре страхования должны быть указаны в качестве застрахованных лиц.

- На пункт в ДСЖ «выгодоприобретатель» (налогоплательщик, супруг/супруга, родители, дети). В случае, если выгодоприобретателем является по ДСЖ является иное лицо (например, гражданский(ая) супруг(а), брат/сестра, внуки, кредитная организация(банк) социальный налоговый вычет не предоставляется.

- Не представление налогоплательщиком документа, подтверждающего степень родства, не является основанием для отказа в предоставлении вычета, при наличии информации в налоговом органе





* ! Применяется к расходам, произведенным налогоплательщиками, начиная с 1 января 2022 года





Вид вычета и размер:

В СУММЕ, УПЛАЧЕННОЙ ЗА ФИЗКУЛЬТУРНО- ОЗДОРОВИТЕЛЬНЫЕ УСЛУГИ, ОКАЗАННЫЕ ФИЗКУЛЬТУРНО-СПОРТИВНЫМИ ОРГАНИЗАЦИЯМИ (ИП), ОСУЩЕСТВЛЯЮЩИМИ ДЕЯТЕЛЬНОСТЬ В ОБЛАСТИ ФИЗИЧЕСКОЙ КУЛЬТУРЫ И СПОРТА В КАЧЕСТВЕ ОСНОВНОГО ВИДА ДЕЯТЕЛЬНОСТИ
ОБЩАЯ СУММА СОЦИАЛЬНОГО НАЛОГОВОГО ВЫЧЕТА ПРИНИМАЕТСЯ В РАЗМЕРЕ ФАКТИЧЕСКИ ПРОИЗВЕДЕННЫХ РАСХОДОВ, НО С УЧЕТОМ ОГРАНИЧЕНИЯ, УСТАНОВЛЕННОГО П. 2 СТ. 219 НК РФ (120 000 РУБ.), С 01.01.2024 – 150 000 РУБ. В ГОД НЕ РАНЕЕ, ЧЕМ ЗА 2024 ГОД

Категории налогоплательщиков:

ЗА СЕБЯ, ДЕТЕЙ (В ТОМ ЧИСЛЕ УСЫНОВЛЕННЫХ) В ВОЗРАСТЕ ДО 18 ЛЕТ (ДО 24 ЛЕТ, ЕСЛИ ДЕТИ (В Т.Ч. УСЫНОВЛЕННЫЕ) ЯВЛЯЮТСЯ ОБУЧАЮЩИМИСЯ ПО ОЧНОЙ ФОРМЕ ОБУЧЕНИЯ В ОРГАНИЗАЦИЯХ, ОСУЩЕСТВЛЯЮЩИХ ОБРАЗОВАТЕЛЬНУЮ ДЕЯТЕЛЬНОСТЬ, ПОДОПЕЧНЫХ НАЛОГОПЛАТЕЛЬЩИКА В ВОЗРАСТЕ ДО 18 ЛЕТ)

Условия предоставления:

1. ВКЛЮЧЕНИЕ ФИЗКУЛЬТУРНО-ОЗДОРОВИТЕЛЬНЫХ УСЛУГ В ПЕРЕЧЕНЬ ВИДОВ ФИЗКУЛЬТУРНО-ОЗДОРОВИТЕЛЬНЫХ УСЛУГ, УТВЕРЖДАЕМЫЙ ПРАВИТЕЛЬСТВОМ РОССИЙСКОЙ ФЕДЕРАЦИИ.
 2. ВКЛЮЧЕНИЕ ФИЗКУЛЬТУРНО – СПОРТИВНОЙ ОРГАНИЗАЦИИ (ИП) В ПЕРЕЧЕНЬ ФИЗКУЛЬТУРНО-СПОРТИВНЫХ ОРГАНИЗАЦИЙ (ИП), ОСУЩЕСТВЛЯЮЩИХ ДЕЯТЕЛЬНОСТЬ В ОБЛАСТИ ФИЗИЧЕСКОЙ КУЛЬТУРЫ И СПОРТА В КАЧЕСТВЕ ОСНОВНОГО ВИДА ДЕЯТЕЛЬНОСТИ.
- ПЕРЕЧЕНЬ УТВЕРЖДАЕТСЯ ЕЖЕГОДНО

Подтверждающие документы:

- ☺ ДОГОВОР НА ОКАЗАНИЕ ФИЗКУЛЬТУРНО-ОЗДОРОВИТЕЛЬНЫХ УСЛУГ
 - ☺ ПЛАТЕЖНЫЕ ДОКУМЕНТЫ, ПОДТВЕРЖДАЮЩИЕ УПЛАТУ - КАССОВЫЙ ЧЕК.
- СПРАВКА ОБ ОПЛАТЕ ФИЗКУЛЬТУРНО - ОЗДОРОВИТЕЛЬНЫХ УСЛУГ, ВЫДАННАЯ СООТВЕТСТВУЮЩЕЙ ФИЗКУЛЬТУРНО - СПОРТИВНОЙ ОРГАНИЗАЦИЕЙ, НЕ ЯВЛЯЕТСЯ ДОКУМЕНТОМ, ПОДТВЕРЖДАЮЩИМ ПРАВО НАЛОГОПЛАТЕЛЬЩИКА НА ПОЛУЧЕНИЕ УКАЗАННОГО НАЛОГОВОГО ВЫЧЕТА

